

IN&BOX

Airbag system detection device

FR - Manuel Utilisateur
EN - User Manual
IT - Manuale utente
DE - Benutzerhandbuch
ES - Manual de utilización

inmotion
A I R B A G

BIENVENUE !

Merci d'avoir choisi la technologie
IN&MOTION®.

La IN&BOX est l'appareil de détection permettant le fonctionnement du système airbag . Elle est compatible exclusivement avec le système airbag IN&MOTION.

Ce manuel explique comment utiliser correctement ce produit.

Pour toute question concernant la IN&BOX, **merci de contacter le service client IN&MOTION en précisant votre demande :**

✉ Formulaire de contact dans la partie *Contact* du site web : www.inemotion.com

📞 Retrouvez le numéro de téléphone de votre pays dans la partie *Contact* du site web :

www.inemotion.com

RESTEZ CONNECTÉ(E) !



In&motion



@Inandmotion



In&motion



@Inandmotion

La In&box est conçue pour être utilisée exclusivement avec des produits compatibles et intégrant le système airbag IN&MOTION.

Ne pas utiliser avec tout autre produit et pour toute autre application qui ne serait pas indiquée dans le manuel utilisateur spécifique au produit intégrant le système airbag IN&MOTION.

Chaque mode de détection est conçu pour être adapté à une application spécifique (usage Route, usage Piste, usage Adventure). Veillez à activer le mode de détection dédié à votre pratique afin de bénéficier de la meilleure protection en cas de chute.



Ne pas oublier de désactiver votre système airbag dans tout autre transport ou lorsque le produit airbag n'est pas porté (éteindre la In&box et/ou la retirer du produit).



L'utilisation de ce système airbag ne doit pas encourager à dépasser les limites ou à prendre des risques supplémentaires.

Avant d'utiliser votre système airbag, merci de lire avec attention les instructions de sécurité détaillées dans ce manuel et dans le manuel utilisateur dédié au produit intégrant le système airbag IN&MOTION.



Ce manuel peut être amené à évoluer dans le temps, veuillez flasher ce QR code ou vous référer à la section *Support* de notre site internet www.inemotion.com pour obtenir la dernière version (numéro de version indiquée à la fin de ce manuel).

IN&BOX

Manuel utilisateur

Guide de démarrage	p.04
Les fondamentaux de la In&box	p.05
Manuel d'utilisation	p.06
Pour démarrer	p.06
Fonctionnement de la In&box	p.07
Application mobile	p.11
Système airbag	p.14
Informations techniques	p.16
Recharge	p.16
Caractéristiques techniques	p.16
Recyclage	p.17
Certifications	p.17
Avertissements	p.18

GUIDE DE DÉMARRAGE

CONTENU



In&box : Appareil de détection et de déclenchement du système airbag IN&MOTION contenant les capteurs et la batterie



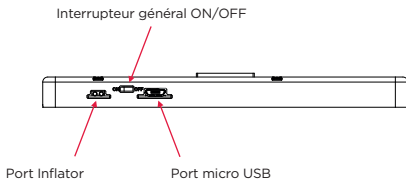
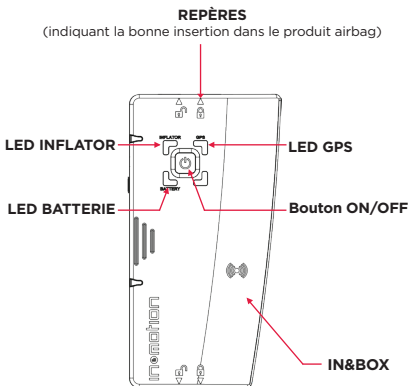
Câble USB standard



Manuel utilisateur In&box

Le manuel d'utilisation relatif au système airbag IN&MOTION est fourni avec le produit intégrant le système airbag IN&MOTION.

LES FONDAMENTAUX DE LA IN&BOX



POUR DEMARRER

#1 ACQUÉRIR UN SYSTÈME AIRBAG

Afin d'acquérir un produit intégrant le système airbag IN&MOTION, voici les étapes à suivre :

1. Achetez le produit intégrant le système airbag IN&MOTION auprès d'un revendeur. La In&box est livrée avec le produit.
2. Souscrivez à une formule (location ou achat) dans l'onglet *Adhésion* du site www.inemotion.com



Après les premières 48h d'utilisation, la In&box sera bloquée et nécessitera son activation sur www.inemotion.com

3. Activez votre In&box. Une fois activée, la In&box est prête à être utilisée pour toute la durée de la formule choisie et dans n'importe quel pays.

#2 ADHÉSION IN&MOTION ET FORMULES

Pour toute question relative à l'adhésion IN&MOTION et à la souscription d'une formule, veuillez-vous référer à notre site web www.inemotion.com et aux conditions générales de location et de vente disponibles lors de la souscription ou sur notre site web.

#3 ACTIVER SON SYSTÈME



Retrouvez la procédure d'activation sur notre vidéo tutoriel disponible sur notre chaîne Youtube : <http://bit.ly/InemotionTuto>

Lors de la première utilisation uniquement, vous devez activer votre In&box en souscrivant à une formule.

1. Rendez-vous dans l'onglet *Adhésion* du site web www.inemotion.com
2. Créez votre compte utilisateur
3. Activez votre adhésion IN&MOTION : choisissez votre

formule et votre mode de paiement

4. Téléchargez l'application mobile «**My In&box**»* (disponible sur Google Play ou App Store)
5. Appairez votre In&box à votre compte utilisateur en suivant les instructions de l'application mobile :
 - Connectez-vous à l'application mobile grâce à votre compte utilisateur préalablement créé.
 - Allumez votre In&box et activez le *Bluetooth*[®] de votre téléphone.
 - Scannez le code barre ou entrez le numéro de série (Serial Number) de votre produit airbag (situé sur l'étiquette à l'intérieur de votre produit airbag)
 - Suivez les indications d'appairage de l'application.
6. Votre In&box est prête à être utilisée !

Une fois activée, la In&box est autonome et n'a pas besoin d'être connectée à l'application mobile pour être fonctionnelle.**

Pour toute information concernant l'application mobile «**My In&box**», veuillez vous référer à la partie «**Application mobile**» de ce manuel.

** Votre téléphone mobile doit supporter le BLE (Bluetooth[®] Low Energy) afin de pouvoir appairer votre In&box. Voir la liste des téléphones compatibles dans la partie «**Application mobile**» de ce manuel. Si vous n'avez pas de téléphone compatible, veuillez vous rendre sur votre espace utilisateur sur notre site www.inemotion.com et suivez la procédure manuelle d'activation.*

*** L'application mobile est toutefois nécessaire pour changer de mode de détection et pour bénéficier de l'appel d'urgence par Liberty Rider.*

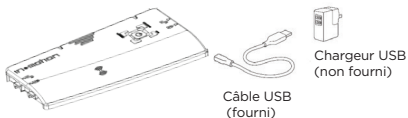
FONCTIONNEMENT DE LA IN&BOX

#1 CHARGER LA IN&BOX

Connectez la In&box au câble USB fourni avec la In&box et branchez-la sur un chargeur USB (non fourni).

Pour connaître les préconisations concernant le chargeur USB (non fourni), veuillez vous référer à la partie «**Recharge**» de ce manuel.

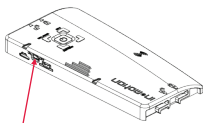
Attention à bien insérer le câble USB dans le bon sens, au risque d'endommager le boîtier.



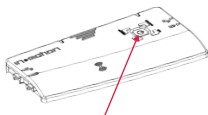
L'autonomie de la batterie de la In&box a une durée approximative de 25 heures de roulage continu. Cela correspond à une autonomie approximative d'une semaine en usage normal (trajets journaliers*). IN&MOTION recommande d'éteindre votre In&box par le bouton central lorsque vous ne l'utilisez pas pendant plusieurs jours consécutifs.

* Environ 2h de roulage par jour et fonction "mise en veille automatique" le reste du temps.

#2 ALLUMER LA IN&BOX



Glisser l'interrupteur de côté sur ON



Si le bouton de côté est déjà sur la position ON, effectuez une **double pression rapide** sur le bouton central

#3 FONCTIONS DE LA IN&BOX

La In&box possède trois fonctions différentes :

1. Activation par le bouton latéral ON/OFF

L'interrupteur général situé sur le côté gauche de votre In&box permet d'allumer votre In&box lors de la première utilisation seulement.

Veillez à glisser le bouton sur ON avant la première

utilisation. **Attention, ne pas éteindre la In&box par le bouton latéral sans l'avoir préalablement éteinte par le bouton central. Ne jamais éteindre votre In&box par le bouton latéral lors d'une mise à jour (clignotement bleu des leds supérieures).**



2. Double pression rapide sur le bouton central

Une fois la In&box mise en route par l'interrupteur latéral en ON, une double pression rapide sur le bouton central de la In&box permet d'allumer et d'éteindre la In&box sans avoir à sortir le boîtier de son logement.



Veillez à bien éteindre votre In&box dans les transports.



3. Mise en veille automatique

Cette fonction permet à la In&box de se mettre en veille automatiquement lorsqu'elle détectera son immobilisation pendant plus de 5 minutes.

Plus besoin de penser à allumer ou éteindre, elle se réveillera automatiquement au moindre mouvement.

Attention cependant à la laisser sur un support totalement immobile.

Veillez à bien éteindre votre In&box dans tout autre transport ! (car, bus, avion, train ou en moto lorsque le système airbag n'est pas porté).

#4 SIGNIFICATION DES LEDS (LIGHTING CODE)

Voici les différentes couleurs de LEDs que vous pourrez visualiser sur votre In&box.

Attention, le lighting code peut être amené à varier en fonction de l'utilisation.

Afin de connaître les dernières évolutions, veuillez vous rendre sur notre site www.inemotion.com

LED INFLATOR (IN&BOX DANS PRODUIT AIRBAG)



Vert fixe :

Inflator plein et connecté (**airbag fonctionnel**)



Rouge fixe :

Inflator vide et/ou non connecté (**airbag non fonctionnel**)



Pas de lumière:

In&box éteinte (**airbag non fonctionnel**)

LEDS GPS



Vert fixe:

GPS actif
(après quelques minutes
en extérieur)



Pas de lumière:

GPS non actif*

**Le système airbag est fonctionnel mais est susceptible de ne pas fonctionner sur des cas d'accidents précis*

LEDS INFLATOR ET GPS



Lorsque les deux LEDs supérieures **clignotent rouge** :



Airbag non fonctionnel

- Vérifiez le paiement de votre adhésion IN&MOTION
- Connectez votre In&box à votre application mobile ou en wi-fi
- Contactez IN&MOTION si le problème persiste

Attention, en cas de suspension de votre adhésion mensuelle, votre In&box ne sera plus active pendant toute la période de suspension.



Bleu fixe ou clignotant:

In&box en process (synchronisation ou mise à jour en cours). **Ne jamais éteindre votre In&box par l'interrupteur latéral lorsque les LEDs sont bleues, cela pourrait perturber la procédure de mise à jour et causer des risques pour le logiciel In&box.**

LED BATTERY



Vert fixe :

Batterie chargée à 100 %
(In&box branchée)



Bleu fixe :

Batterie en charge
(In&box branchée)



Pas de lumière :

Batterie chargée (de 30 à 99 %) ou In&box éteinte



Rouge fixe :

Batterie inférieure à 30 % (environ 5h d'utilisation restante)



Rouge clignotant :

Batterie inférieure à 5 %

Chargez votre In&box !

APPLICATION MOBILE

#1 GENERAL

L'application mobile «**My In&box**» est disponible sur Google Play Store et l'App Store.

Pour la première utilisation, connectez-vous grâce à votre identifiant et mot de passe préalablement générés lors de la création de votre compte utilisateur. Une fois activée, la In&box est autonome et n'a pas besoin d'être connectée à l'application mobile pour être fonctionnelle.*

Cette application est compatible avec les téléphones suivants :

- iOS® : se référer à la fiche application AppStore
- Android™ : se référer à la fiche application Google Play Store
- Puce compatible Bluetooth® Low Energy

* L'application mobile est toutefois nécessaire pour changer de mode de détection et pour bénéficier de l'appel d'urgence par Liberty Rider.

#2 MISES À JOUR

Il est essentiel de mettre à jour régulièrement votre In&box avec la dernière version afin de bénéficier de la meilleure protection possible.

Afin de bénéficier des dernières mises à jour, il est important de connecter régulièrement votre In&box à votre point d'accès Wi-Fi ou à l'application mobile.

Une connexion au minimum une fois par an (et une fois par mois en cas de souscription mensuelle) est primordiale, sans laquelle la In&box sera automatiquement bloquée et ne sera plus fonctionnelle jusqu'à la prochaine connexion.

Les mises à jour peuvent être téléchargées sur la In&box de deux manières:

1. Application Mobile «My In&box» (à partir de la version de logiciel "Galibier-5.3.0")

Connectez-vous sur l'application mobile IN&MOTION «My In&box» et suivez les instructions. **La In&box doit être allumée, débranchée et non insérée dans le système airbag.**

2. Point d'accès Wi-Fi

Veuillez vous référer à la section suivante.

#3 SYNCHRONISATION ET POINT D'ACCES WI-FI

Dès la première utilisation, configurez votre point d'accès Wi-Fi grâce à l'application mobile «My In&box». Une fois configurée, votre In&box se connectera automatiquement à votre point d'accès Wi-Fi dès lors qu'elle sera **branchée, allumée et en charge sur prise murale à portée de votre réseau Wi-Fi**, téléchargera automatiquement les dernières mises à jour et synchronisera vos données de manière anonyme.

Attention, pour cela votre In&box doit être allumée !

Le système de détection IN&MOTION est évolutif grâce à la collecte des données anonyme des utilisateurs. La synchronisation des données est donc une étape importante afin de faire évoluer le système en continu.



Les deux LEDs supérieures clignotent bleu **alternativement** : la In&box cherche à se connecter à votre point d'accès Wi-Fi.



Les deux LEDs supérieures clignotent bleu **simultanément** : la procédure de synchronisation et de mise à jour est en cours.

Attention, veuillez à ne pas éteindre la In&box par l'interrupteur latéral lorsque les LEDs sont bleues !

Points d'accès Wi-Fi compatibles :

Wi-Fi b/g/n avec une protection WPA/WPA2/
WEP et une bande passante réseau 2,4 GHz



Pour plus d'information, vous pouvez visionner notre vidéo tutoriel d'activation, configuration du Wi-Fi et mise à jour de votre In&box sur notre chaîne Youtube IN&MOTION:

<http://bit.ly/InemotionTuto>

Si vous n'avez pas de téléphone compatible, veuillez vous rendre sur sur votre espace utilisateur sur notre site www.inemotion.com et suivre la procédure manuelle de configuration du Wi-Fi.

#4 APPEL D'URGENCE PAR LIBERTY RIDER

Depuis la version logicielle In&box "Saint-Bernard-5.4.0", la fonctionnalité «**Appel d'urgence par Liberty Rider**» est disponible pour tous les utilisateurs résidant en France ou en Belgique.

Elle permet à l'application «**My In&box**» d'alerter les secours en cas de déclenchement du système airbag IN&MOTION.

Afin d'activer la fonctionnalité, veuillez suivre les indications de l'application mobile «**My In&box**».

La fonctionnalité « **Appel d'urgence par Liberty Rider** » peut être désactivée à tout moment par un simple clic sur l'onglet correspondant. Dans ce cas, l'appel aux secours ne fonctionnera pas en cas d'accident.

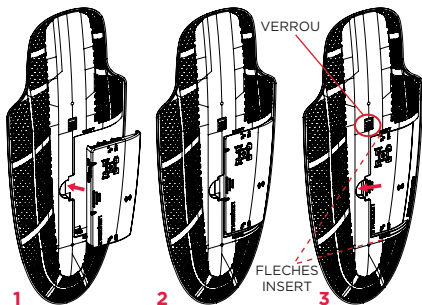
Ce service est opérationnel seulement dans les pays suivants : France & DOM TOM, Portugal, Espagne, Italie, Autriche, Allemagne, Luxembourg, Belgique, Pays-Bas et Suisse.

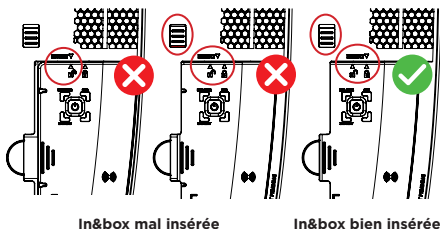
Pour plus de détails concernant cette fonctionnalité, veuillez vous référer aux Conditions Générales d'Utilisation de l'application mobile «My In&box» ou à la section «Support» du site www.inemotion.com

SYSTEME AIRBAG

#1 INSÉRER LA IN&BOX DANS LA COQUE

1. Positionnez la In&box dans son emplacement.
2. Les flèches indiquées sur la In&box **cadenas ouvert** (haut et bas) doivent être alignées avec les flèches INSERT indiquées sur la coque.
3. A l'aide du verrou, poussez ensuite la In&box vers la gauche pour la clipser.
Les flèches indiquées sur la In&box **cadenas fermé** doivent être alignées avec les flèches INSERT indiquées sur la coque.
Attention, le marquage rouge du verrou ne doit plus être visible.





#2 PORTER ET AJUSTER VOTRE PRODUIT AIRBAG

Afin de connaître les spécificités relatives à votre système airbag IN&MOTION, veuillez vous référer au manuel utilisateur fourni avec votre produit intégrant le système airbag IN&MOTION.

#3 PROCÉDURE APRÈS-GONFLAGE

En cas de gonflage, la procédure de vérification et ré-activation de votre système airbag est disponible dans le manuel utilisateur fourni avec le produit intégrant le système airbag IN&MOTION.



Vous retrouverez également cette procédure sur notre vidéo tutoriel disponible sur notre chaîne Youtube : <http://bit.ly/InemotionTuto> ainsi que dans l'application mobile «My In&box».

En cas de dommage ou anomalie durant la procédure après-gonflage, n'utilisez pas votre produit airbag et contactez votre revendeur local.

INFORMATIONS TECHNIQUES

RECHARGE

Caractéristiques électriques : Entrée : 5 V  2 A

Chargeur compatible : Utilisez un chargeur USB conforme EN60950-1 ou EN 62368-1.

Restriction dûe à l'altitude : À une altitude supérieure à 2000 m, il faut s'assurer que le chargeur est validé pour cette altitude avant de recharger la In&box.

Changement de la batterie : N'essayez pas de remplacer la batterie de l'In&box vous-même, vous pourriez endommager la batterie et provoquer une surchauffe, un incendie et des blessures. La batterie Li-polymère de votre In&box doit être remplacée ou recyclée par IN&MOTION : elle doit être recyclée ou mise au rebut séparément des ordures ménagères et doit être jetée conformément aux lois et réglementations locales en vigueur.

Temps de chargement : Dans des conditions optimales, le temps de chargement complet de la batterie est d'environ 3 heures.

CARACTÉRISTIQUES TECHNIQUES

Température d'utilisation : de -20 à 55 °C

Température de recharge : de 0 à 40 °C

Température de stockage : de -20 à 30 °C

Humidité relative : de 45 à 75 %

Altitude : Utiliser en dessous de 5 000 m

Lorsqu'il est utilisé en dehors de ces limites, le système pourrait ne pas fonctionner correctement.

Puissance RF

En charge : 2.4GHz-2.472GHz (< 50mW)

2.4GHz-2.483GHz (<10mW)

Hors charge : 2.4GHz-2.483GHz (<10mW)

Fréquences réception GPS

1565.42 - 1585.42MHz (GPS)

1602 - 1610 MHz (GNSS)

Étanchéité In&box : Une exposition excessive à l'eau entraînera un dysfonctionnement du système airbag. La In&box peut être utilisée par temps de pluie à condition qu'elle soit insérée dans le produit intégrant le système airbag IN&MOTION et portée sous une veste ou blouson de moto étanche.

Un gilet rafraîchissant peut être porté sous le produit intégrant le système airbag.

Attention, elle n'est pas conçue pour être immergée.

RECYCLAGE

Consigne concernant la fin de vie du produit :



Le symbole ci-contre signifie que, conformément aux lois et réglementations locales, vous devez jeter votre produit et/ou sa batterie séparément des ordures ménagères. Lorsque ce produit arrive en fin de vie, apportez-le à un point de collecte désigné par les autorités locales. La collecte séparée et le recyclage de votre produit et/ou de sa batterie lors de sa

mise au rebut aideront à préserver les ressources naturelles et à s'assurer qu'il est recyclé de manière à protéger la santé humaine et l'environnement.

Brevet :

Ce système est protégé par le numéro de brevet:

« U.S. Pat. 10,524,521 »

CERTIFICATIONS

IN&MOTION déclare que la In&box est conforme aux exigences essentielles et aux autres dispositions pertinentes des directives RED (Radio Equipment Directive) 2014/53/EU et RoHS 2011/65/EU.

Une copie de la Déclaration de conformité pour l'Union Européenne est disponible à l'adresse suivante :

https://my.inemotion.com/documents/moto/declaration_of_conformity.pdf?v=1545323397

AVERTISSEMENTS

#1 UTILISATION DU SYSTÈME AIRBAG IN&MOTION

Le système airbag IN&MOTION est un nouvel équipement intelligent qui doit être utilisé uniquement pour l'application à laquelle il est dédié, en fonction du mode de détection dédié à cette pratique.



Ne pas utiliser pour toute autre application qui ne correspondrait pas au mode de détection sélectionné (usage Route, Piste, Adventure).

Ce système est conçu pour offrir un maximum de confort et un niveau de protection élevé, bien qu'aucun produit ou système de protection ne puisse offrir une protection complète contre des blessures ou dommages sur un individu ou un bien en cas de chute, collision, impact, perte de contrôle ou autre.

L'utilisation de ce système ne doit pas encourager à dépasser les limites ou prendre des risques supplémentaires.

Toute modification ou utilisation incorrecte peut réduire significativement la performance du système.

Seules les parties du corps couvertes par la protection sont protégées des chocs.

Le système airbag IN&MOTION ne peut en aucun cas être considéré comme un substitut aux équipements de protection tels que les casques, masques, gants etc...

#2 GARANTIE

Dans la mesure permise par la loi applicable, la In&box est fournie à nos revendeurs ou clients «telle quelle» et «selon disponibilité», avec tous les défauts, et, sauf disposition expresse contraire indiquée dans ce manuel, IN&MOTION décline par la présente toutes les garanties de tout genre, plus explicite, implicite, statutaire ou autre, y compris, sans limitation, les garanties de qualité marchande, d'adéquation à un usage particulier et de qualité satisfaisante.

Toute garantie requise par la loi applicable est limitée à 2 ans à compter de la date d'achat (pour l'acquisition de la In&box) et s'applique uniquement à l'utilisateur d'origine.

En cas de location de la In&box, un service client dédié est disponible permettant le renvoi d'une nouvelle In&box si le problème rencontré ne peut être résolu à distance. La garantie est limitée à son utilisateur originel.

La In&box est personnelle et ne peut être prêtée ou cédée.

Cette garantie ne s'applique pas en cas d'abus, négligence, manque d'attention ou modification, stockage ou transport inapproprié, installation et/ou ajustement incorrect, mauvaise utilisation ou si le système airbag est utilisé de manière non conforme et contraire au présent manuel.

Ne jamais démonter ou ouvrir la In&box. Ne pas mettre la In&box sous l'eau. Ne pas approcher la In&box d'une source de chaleur. Ne pas mettre la In&box dans un micro-ondes.

Ne pas réparer ou remplacer avec toute ou autre partie ou accessoire qui ne soit pas un élément original IN&MOTION couvert par ces conditions de garantie.

Ne pas faire réparer ou manipuler la In&box par toute autre partie qui ne serait pas IN&MOTION.

IN&MOTION n'établit aucune autre garantie formelle, excepté si expressément stipulée.

#3 CONDITIONS DE DÉTECTION

La sécurité des utilisateurs est la première préoccupation de la société IN&MOTION.

Au titre de notre obligation de moyens nous nous efforçons de mettre en œuvre toutes les solutions technologiques dont nous disposons afin que le système de détection de la In&box puisse permettre d'assurer le meilleur degré de protection et de confort.

Pour autant l'utilisateur de ce dispositif est le premier acteur de sa protection, et c'est seulement en adoptant un comportement responsable et respectueux du code de la route que le système intelligent de détection développé par IN&MOTION pourra assurer une protection optimale, sans toutefois garantir l'absence de dommage. Le système de détection embarqué ne saurait en effet palier un comportement dangereux, irrespectueux ou contraire à la réglementation relative à la sécurité routière.

1. Modes d'utilisation

Les modes de détection permettent d'ajuster les réglages des conditions de détection de chute ou d'incident et donc de gonflage du coussin airbag pour s'adapter aux spécificités de chaque pratique.

Trois modes de détection ont été développés par IN&MOTION :

- Le **mode ROUTE** : conçu pour être utilisé exclusivement sur route aménagée pour la circulation de véhicules (c'est-à-dire avec un revêtement adapté)
- Le **mode PISTE** : conçu pour être utilisé exclusivement sur circuits réglementés fermés.
- Le **mode ADVENTURE** : conçu pour être utilisé uniquement pour une pratique de l'off-road sur chemins carrossables type chemin de terre (c'est à dire une voie publique plus large qu'un sentier et qui n'est pas aménagée pour la circulation des véhicules en général.)

Exclusions: :

Le mode ROUTE n'est pas conçu pour être utilisé sur route fermée notamment dans le cadre de rallyes routiers, courses de côtes etc... ; ni sur chemin non carrossable (route sans asphalte) ; ni pour la pratique du stunt.

Le mode PISTE n'est pas conçu pour tout autre type de pratique : supermoto, rallye routier, dirt track, side-car ...

Le mode ADVENTURE n'est pas conçu pour être utilisé pour tout autre type de pratique : motocross, freestyle, hard enduro, trial, quad.

La sélection du mode de détection est effectuée sous la seule responsabilité de l'utilisateur qui doit s'assurer avant chaque utilisation qu'il a sélectionné le mode de détection adapté à sa pratique.

La sélection se fait via le tableau de bord de l'application mobile «My In&box», qui permet de changer et de contrôler le mode de détection sélectionné. En cas de nouveau mode disponible, l'utilisateur devra préalablement effectuer une mise à jour de son In&box

pour télécharger ce nouveau mode dans son In&box et le voir ainsi disponible dans l'application mobile. Pour plus de détails concernant la mise à jour, veuillez vous référer à la section « **Mise à jour** » de ce manuel.

IN&MOTION décline toute responsabilité pour les dommages causés dans des situations où la sélection du mode n'était pas appropriée ou dans des applications ou pratiques autres que celles mentionnées ci-dessus.

2. Performances de détection

Sur la base des données collectées auprès d'utilisateurs⁽¹⁾ plus de 1200 situations d'accidents réelles ont été analysées. Le logiciel⁽²⁾ offre à ce jour en mode ROUTE un taux de détection moyen de 91% pour tous les types d'accidents.

Le taux de détection s'entend du pourcentage des cas dans lesquels la In&box détecte, lors d'un accident, une chute et émet une demande de gonflage du système airbag, dans le cas où les conditions d'utilisation visées dans le présent manuel ont été respectées par l'utilisateur.

Des mises à jour du logiciel sont régulièrement publiées par IN&MOTION pour tous les utilisateurs afin d'améliorer encore ce taux de détection. Veuillez consulter les notes de versions disponibles en ligne sur www.inemotion.com pour plus de détails concernant les performances du produit associées à chaque version du logiciel.

(1) à date d'édition de cette version de manuel utilisateur

(2) la version du logiciel de Juin 2021 est appelée "Turini-6.0.0"

3. Spécificités des modes de détection

Spécificités du mode de détection ROUTE

Le mode route est automatiquement inclus dans toute adhésion IN&MOTION (formule Revolution ou Classique). Il a été développé spécifiquement pour les cas d'accident et de chute en circulation sur route ouverte, liés notamment à une perte d'adhérence ou une collision.

Spécificités du mode de détection PISTE

Afin de bénéficier des cas de détection du mode PISTE, il est nécessaire d'avoir activé au préalable le mode PISTE en ayant souscrit à l'option dédiée. Cette option dédiée est disponible sur le site internet d'IN&MOTION :

www.inemotion.com

Ce mode de détection a été développé pour s'adapter à une utilisation sportive sur circuit type course de vitesse avec des prises d'angles extrêmes et des freinages violents. Il optimise la détection de chutes type low-side et high-side et limite les risques de déclenchement inopiné.

Spécificités du mode de détection ADVENTURE

Afin de bénéficier des cas de détection du mode ADVENTURE, il est nécessaire d'avoir activé au préalable le mode ADVENTURE en ayant souscrit à l'option dédiée. Cette option dédiée est disponible sur le site internet d'IN&MOTION : www.inemotion.com

Les réglages de ce mode de détection diffèrent du mode ROUTE pour s'adapter à une utilisation type « off-road » avec plus de vibrations, de situations d'adhérence limitée, de sauts légers tout en intégrant les pertes d'équilibre à faible vitesse n'entraînant pas une nécessité de gonflage.

Le mode Adventure est disponible à partir de la version de logiciel In&box appelée "Raya-5.4.2".

4. Traitement des données

Le système de détection IN&MOTION est évolutif et les algorithmes de détection peuvent être mis à jour grâce à la collecte des données anonyme des utilisateurs.

Pour toute information concernant les données collectées par IN&MOTION, veuillez-vous référer à notre Politique de confidentialité disponible sur le site www.inemotion.com.

[Avertissement] Nous rappelons que l'utilisateur doit respecter les limitations de vitesse et le code de la route en vigueur dans le pays dans lequel il circule.

[Avertissement] Le système de détection utilise le signal GPS de la In&box pour optimiser les cas de déclenchement. Lorsque le système ne détecte pas ou détecte mal le signal GPS, le degré de détection du système n'est pas au niveau de performance atteint avec un signal GPS optimal.

[Avertissement] Le système de détection ne fonctionne que si la In&box est correctement chargée. Le code couleur des LEDs sur la In&box permet à l'utilisateur de s'assurer que la In&box a été correctement chargée. La consommation de la batterie est à surveiller par l'utilisateur afin de s'assurer que le système de déclenchement reste actif lors du trajet.

[Avertissement] Le système de détection détecte les mouvements anormaux qui sont susceptibles de résulter d'une chute du motard. Dans certaines situations extrêmes, le système pourrait se déclencher sans que le motard subisse une chute. A date du 1er Juin 2021*, aucun déclenchement intempestif provoquant une chute n'a été porté à la connaissance d'IN&MOTION par les utilisateurs.

** date d'édition de cette version de manuel utilisateur*

IN&MOTION ne pourra être tenu responsable en cas de déclenchement intempestif.

Utilisation : système airbag IN&MOTION en avion



Toujours désactiver le système avant de voyager en avion et retirer la In&box du système airbag avant de voler!

IN&MOTION recommande de garder ce manuel utilisateur avec le système airbag et la In&box au cours d'un voyage, notamment en avion. Vous pouvez télécharger la documentation relative au transport en avion dans la section *Support* du site internet www.inemotion.com. IN&MOTION ne peut être tenu responsable en cas de refus de transport du produit par avion imposé par une compagnie aérienne à tout moment.

MARQUES DEPOSEES

IN&MOTION® est une marque déposée détenue par IN&MOTION S.A.S

La marque et les logos Bluetooth® sont des marques déposées appartenant à Bluetooth SIG, Inc.

Android™ est une marque déposée appartenant à Google LLC

iOS® est une marque déposée appartenant à Cisco

WELCOME!

Thank you for choosing **IN&MOTION®** technology.

The IN&BOX is the detection device required to make the airbag system work and is only compatible with IN&MOTION airbag systems.

This manual explains how to use this product correctly.

For any questions regarding the In&box airbag system and its technology, **please contact the IN&MOTION support service, indicating your request:**

✉ Contact form in the *Contact* section of the www.inemotion.com website

📞 Find your country's phone number in the *Contact* section of the www.inemotion.com website.

STAY TUNED!



In&motion



@Inandmotion



In&motion



@Inandmotion

The In&box is designed to be used only with compatible products integrating the IN&MOTION airbag system.

Do not use with any other product or any other application that is not mentioned in the user manual supplied with the product integrating the IN&MOTIONairbag system.

Each algorithm is designed to suit to a specific application (use on Street, Track, Adventure). Make sure to activate the detection mode dedicated to your application to benefit from the best protection in case of a fall.



Always turn off your airbag system when using other transportation or when the airbag product is not being worn (turn off the In&box and/or remove it from the product).



The use of the airbag system must not encourage the user to overpass speed limits or to take additional risks.

Before using your airbag system, please carefully read the safety instructions included in this manual and in the user manual supplied with the product integrating the IN&MOTION airbag system.



In order to get the latest updated version, please scan this QR code or refer to the *Support* section in the www.inemotion.com website (version number indicated at the end of this manual).

IN&BOX

User Manual

Quick Start Guide **p.28**

In&box Basics p.29

User Manual **p.30**

General Presentation p.30

In&box Operation p.31

Mobile App p.35

Airbag System p.38

Technical Information **p.40**

Charging p.40

Technical Characteristics p.40

Recycling p.41

Certifications p.41

Warnings **p.42**

QUICK START GUIDE

CONTENTS



IN&BOX: IN&MOTION airbag system detection and triggering device containing the sensors and battery



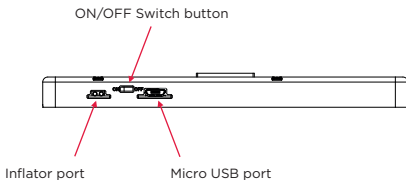
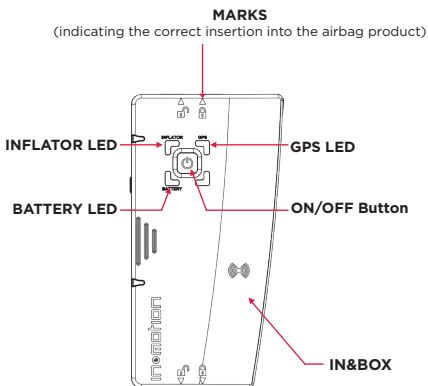
Standard USB cable



In&box User Manual

The user manual dedicated to the airbag system is supplied with the product integrating the IN&MOTION airbag system.

IN&BOX BASICS



GENERAL PRESENTATION

#1 ACQUIRE AN AIRBAG SYSTEM

To acquire a product integrating the IN&MOTION airbag system, follow these steps:

1. Buy the product integrating the IN&MOTION airbag system from a reseller. The In&box is delivered with the product.
2. Subscribe to a formula (lease or purchase) on the section *Membership* of www.inemotion.com website.



The In&box will be active for 48 hours from the first use. After this time, the In&box is blocked and requires activation on www.inemotion.com

3. Activate your In&box. Once activated, the In&box is ready to be used all over the world for the entire duration of the offer selected.

#2 IN&MOTION MEMBERSHIP AND FORMULAS

For any question regarding the IN&MOTION membership or subscription to a formula, please refer to our website www.inemotion.com and to the general terms of sale and lease available during the subscription process or on our website.

#3 ACTIVATE YOUR SYSTEM



Watch our tutorial video on our Youtube channel to learn more about the activation procedure : <http://bit.ly/InemotionTuto>

For the first use only, activate your In&box and subscribe to an IN&MOTION membership:

1. Go to the *Membership* section of the www.inemotion.com website

2. Create your user account.
3. Activate your IN&MOTION subscription: choose your formula and payment method.
4. Download the mobile app «My In&box»* (available for iOS and Android).
5. Pair your In&box to your user account by following the mobile app instructions:
 - Connect to the mobile app thanks to the user account you created earlier.
 - Turn on your In&box and activate *Bluetooth*[®] on your phone.
 - Scan or enter your airbag product's Serial Number (SN) located on the label inside your airbag product.
 - The pairing process starts: follow the instructions on the app.
6. Your In&box is ready to be used!

Once activated, the In&box is autonomous and does not need to be connected to the mobile app to be functional.

For more information regarding the «My In&box» mobile app, please refer to the «**Mobile app**» section of this manual.

** Your mobile phone must be compatible with BLE (Bluetooth[®] Low Energy) in order to pair your In&box. Check the list of compatible phones in the "**Mobile App**" section of this manual. If you don't have a compatible phone, please follow the manual activation procedure available on your user area on the www.inemotion.com website.*

*** The mobile app is however necessary to change your detection mode and benefit from the Emergency call by Liberty Rider.*

IN&BOX OPERATION

#1 CHARGE THE IN&BOX

Connect the In&box to a USB cable and plug into a charger (not provided).

For recommendations regarding the USB charger (not supplied), please refer to the **“Charging”** section of this manual.



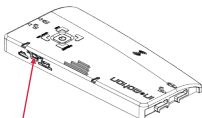
In&box battery duration is approximately 25 hours in continuous use.

This corresponds to approximately 1 week of autonomy in normal use (daily commute*).

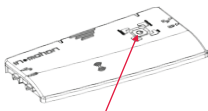
IN&MOTION recommends switching off your In&box with the central button when it is not being used for several consecutive days.

** Around 2h riding per day and “automatic standby” function the rest of the day.*

#2 TURN ON YOUR IN&BOX



Slide the switch button ON



If the switch button is already ON, **quickly press twice** on the central button.

#3 IN&BOX FUNCTIONS

The In&box has three different functions:

1. Activation using the ON/OFF Switch Button

You can use the button located on the left side of your In&box to turn it on for the first use only. Make sure to slide the button to ON before the first use. **Don't turn the In&box off using this left side button without double clicking to switch it off before.**

Never turn off your In&box by the side switch button during an update (upper leds blinking blue).



2. Press central button twice quickly

Once the In&box is turned on using the switch button, you will just have to double click quickly on the central button to turn your In&box on and off without removing your In&box from its position.



Make sure to turn your In&box off when using any other transportation.



3. Automatic standby function

Thanks to this function, your In&box will switch to standby function automatically if it remains motionless for more than 5 minutes. When the In&box detects motion, it turns on automatically eliminating the need to turn it on or off! However, the In&box must be placed on a completely motionless stand.

Make sure to turn your In&box off when using any other transportation car, bus, airplane, train or using a motorcycle but not wearing the airbag system).

#3 LIGHTING CODE

Below is a list of different LED colours that you may see on your In&box.

Warning, this lighting code can change and evolve over time depending on the usage.

In order to be aware of the latest evolutions, please refer to our website www.inemotion.com

LED INFLATOR (IN&BOX IN AIRBAG PRODUCT)



Solid green:

Inflator full and connected (**airbag functional**)



Solid red:

Inflator not connected (**airbag not functional**)



No light:

In&box off (**airbag not functional**)

GPS LEDS



Solid green:

GPS active
(after a few minutes
outside)



No light:

GPS inactive*

**The airbag system is functional but may not work in specific accident cases*

INFLATOR AND GPS LEDS



When the two upper LEDs are **flashing red:**



Airbag not functional

- Check your IN&MOTION subscription
- Connect your In&box to Wi-Fi or to your mobile app
- Contact IN&MOTION if the problem continues

Please note, if your monthly membership is suspended, your In&box will no longer be active during the entire suspension period.



Solid blue or flashing blue:

In&box synchronizing or updating.

Never turn off your In&box by the side switch button when the LEDs are blue as it could disrupt the update process with risks for the In&box software!

BATTERY LED



Solid red:

Less than 30% battery (about 5 hours of usage time remaining)



Flashing red:

Less than 5% battery (flashing red light)

Charge your In&box!



No light:

Battery charged (30 to 99%) or In&box off



Solid blue:

Battery charging (In&box plugged in)



Solid green:

Battery charged to 100% (In&box plugged in)

MOBILE APP

#1 GENERAL

The mobile app «My In&box» is available on Google Play and App Store.

For the first use only, connect to the app using the login and password created earlier when creating your user account. Once activated, the In&box is autonomous and does not need to be connected to the mobile app to be functional.*

This app is currently only compatible with the following mobile phones:

- iOS® : refer to the AppStore application sheet
- Android™ : refer to the Google Play Store application sheet
- Compatible Bluetooth Low Energy chip

**The mobile app is though necessary to change your detection mode and to benefit from the Emergency call by Liberty Rider.*

#2 UPDATES

It is essential to regularly update your In & box with the latest version in order to benefit from the best possible protection.

Regularly connecting your In&box to your Wi-Fi access point is really important in order to always benefit from the latest updates.

It is essential to connect at least once a year for yearly subscriptions and once a month for monthly subscriptions. If not, the In&box will be automatically blocked and will no longer work until the next connection.

Updates can be downloaded to the In&box in two ways:

1. «My In&box» mobile App (from “Galibier-5.3.0” software version)

Connect to IN&MOTION's «My In&box» mobile app and follow the instructions on the app. **The In&box must be turned on, unplugged and not inserted into the airbag system.**

2. Wi-Fi access point

Please refer to the next section.

#3 SYNCHRONIZATION AND WI-FI ACCESS POINT

From the first use, configure your Wi-Fi access point using the mobile app «My In&box».

Once configured, your In&box will automatically connect to your **Wi-Fi access point** as soon as it is **plugged in, switched on and charging from a wall outlet within range of your Wi-Fi network.** The latest updates will download automatically and will synchronize your data anonymously.

Warning, your In&box must be turned on in order to connect to Wi-Fi.

The IN&MOTION detection system evolves thanks to the anonymous data collection of users. Data synchronization is therefore an important step in order to continuously evolve the system.



The two upper LEDs are blinking blue **alternately**: the In&box is seeking for a connection to your Wi-Fi access point.



The two upper LEDs are blinking blue **at the same time**: the synchronization and updating process is in progress.

Warning, do not use the side switch button to turn the In&box off when the LEDs are blue!

Compatible Wi-Fi access points:

Wi-Fi b/g/n with WPA/WPA2/WEP protection.
WEP and 2.4 GHz network bandwidth



For more information, you can watch our In&box activation, Wi-Fi configuration and update tutorial video on our IN&MOTION Youtube channel: <http://bit.ly/InemotionTuto>

If you don't have a compatible phone, please follow the manual wi-fi configuration procedure available on your user area on the www.inemotion.com website

#4 EMERGENCY CALL BY LIBERTY RIDER

From the software version "Saint-Bernard-5.4.0" of the In&box, the «**Emergency call by Liberty Rider**» feature is available for all French and Belgian users.

It allows the «**My In&box**» application to alert the emergency services in the event of the triggering of the IN&MOTION airbag system.

In order to activate the feature, please follow the instructions of the «**My In&box**» mobile app.

The «**Emergency call by Liberty Rider**» feature can be deactivated at any time by simply clicking on the corresponding tab. In this case, the call for help will not work in the event of an accident.

This service can only be used in the following countries: France & DOM TOM, Portugal, Spain, Italy, Austria,

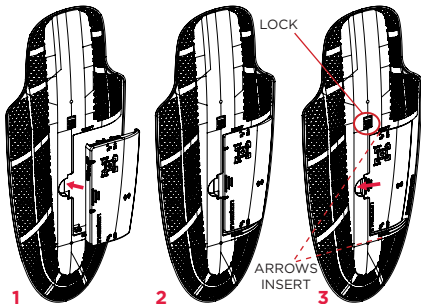
Germany, Luxembourg, Belgium, Netherlands and Switzerland.

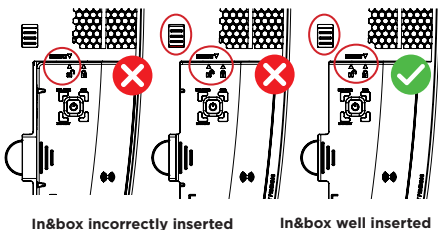
For more details on this feature, please refer to the Terms of Use of the «My In&box» mobile application or to the «Support» section of the website www.inemotion.com

AIRBAG SYSTEM

#1 INSERT YOUR IN&BOX INTO THE SHELL

1. Place the In&box into position.
2. The arrows indicated on the In&box **lock open** (up and down) must be aligned with the INSERT arrows indicated on the shell.
3. Using the lock, push the In&box to the left side to clip it into place.
The arrows indicated on the In&box **lock closed** must be aligned with the INSERT arrows indicated on the shell.
Warning, make sure the red locked marking is not visible.





#2 WEAR YOUR AIRBAG PRODUCT

To obtain the specifications related to your IN&MOTION airbag system, please refer to the user manual provided with your product integrating the IN&MOTION airbag system.

#3 AFTER-INFLATION PROCESS

If inflation is needed, the procedure for checking and reactivating your airbag system is available in the user manual provided with the product integrating the IN&MOTION airbag system.



You will also find this procedure on our tutorial video available on our Youtube channel:

<http://bit.ly/InemotionTuto> as well as in the mobile app «My In&box».

In case of damage or anomaly during the after-inflation process, do not use your airbag product and contact your local reseller.

TECHNICAL INFORMATION

CHARGING

Electrical characteristics: Input: 5 V  2 A

Compatible charger: Use a EN60950-1 or 62368-1 compliant USB charger.

Altitude restrictions: Above 2000 metres high, make sure that your charger is approved for this altitude before charging your In&box.

Battery replacement: Do not try to replace the In&box battery by yourself, you could damage the battery, which may in turn lead to overheating, fire and injury. Your In&box Li-polymer battery must be replaced or recycled by IN&MOTION: it must be recycled or scrapped separately from general household waste and in accordance with your local laws and regulation.

Charging time: In optimal conditions, the time to charge the battery completely is about 3 hours.

TECHNICAL CHARACTERISTICS

Operating temperature: from -20 to 55°C

Charging temperature: from 0 to 40°C

Storage temperature: from -20 to 30°C

Relative humidity: from 45 to 75%

Altitude: use below 5000 metres

When used outside of those limits, the system may not work as intended.

RF Power

In charge : 2.4GHz-2.472GHz (< 50mW)

2.4GHz-2.483GHz (<10mW)

Out of charge: 2.4GHz-2.483GHz (<10mW)

GPS reception frequencies

1565.42 - 1585.42MHz (GPS)

1602 - 1610 MHz (GNSS)

In&box waterproofness: Excessive exposure to water will cause the vest to dysfunction. The In&box can be used in rainy weather provided that it is inserted into the product integrating the IN&MOTION airbag system and worn under a waterproof motorcycle jacket.

A refreshing vest can be worn under the product integrating the airbag system.

Warning, it has not been designed to be submerged.

RECYCLING

Instructions regarding the product's end-of-life:



The symbol opposite indicates that in accordance with your local laws and regulations, you must dispose of this product/battery separately from household waste.

When the product's validity expires, please bring it to a collection system designated by local authorities. Separate collection and recycling of your product and/or battery during

disposal will help preserve natural resources and ensure that it is recycled to protect human health and the environment.

Patent:

This system is protected by patent number:

« **U.S. Pat. 10,524,521** »

CERTIFICATIONS

IN&MOTION declares that the In&box complies with the essential requirements and other relevant provisions of the RED directives (Radio Equipment Directive) 2014/53/EU and RoHS 2011/65/EU.

A copy of the Declaration of Conformity for the European Union is available at the following address:

https://my.inemotion.com/documents/moto/declaration_of_conformity.pdf?v=1545323397

WARNINGS

#1 IN&MOTION AIRBAG SYSTEM USE

The IN&MOTION airbag system is a new, intelligent device that must be used only for the application to which it is dedicated, depending on the detection mode dedicated to this practice.



Do not use it for any other application that would not correspond to the detection mode selected (use on Street, Track, Adventure).

This system is designed to offer comfort and high protection, though no product or protection system can offer complete protection from injury or damage to individuals or property in case of fall, collision, impact, loss of control or otherwise.

The use of this product must not encourage the user to overpass speed limits or to take additional risks.

Modifications or incorrect use may critically reduce the system's performance. Only the parts of the body covered by the protection are protected against impact. The IN&MOTION airbag system cannot never be considered as a substitute for protective equipment such as helmets, goggles, gloves, or any other protection device.

#2 WARRANTY

IN&MOTION guarantees that the In&box material and workmanship is free of manufacturing defects upon delivery to our dealers or customers.

To the fullest extent permitted by applicable law, the In&box is provided to our dealers or customers "as is" and "as available", with all faults, and, except as expressly provided for in this manual, IN&MOTION hereby disclaims all warranties of any kind, whether express, implied, statutory or otherwise, including without limitation warranties of merchantability, fitness for a particular use, and satisfactory quality.

Any warranty required by applicable law is limited to 2 years from the date of purchase (for In&box acquisitions) and applies only to the original user.

For In&box leases, a dedicated customer service representative is available allowing In&box exchanges if the problem cannot be solved remotely. This warranty is limited to the original user.

The In&box is personal and cannot be lent or sold.

This warranty does not apply in the event of abuse, negligence, carelessness or modification, improper transport or storage, improper installation and/or adjustment, misuse, or if the airbag system is used in any way other than is intended and not in compliance with the present manual.

Do not dismantle or open the In&box. Do not place the In&box under water. Do not bring the In&box close to a source of heat. Do not put the In&box in a microwave.

Do not repair or replace any part or accessory with a part or accessory that is not an original IN&MOTION item covered by these warranty terms.

Do not have the In&box repaired or handled by any party other than IN&MOTION.

IN&MOTION makes no other expressed warranties, except stipulated otherwise.

#3 DETECTION CONDITIONS

User security is IN&MOTION's primary concern.

As part of our obligation of means, we strive to implement all the technological solutions that we have available so that the In&box detection system can ensure the best degree of protection and comfort.

However, the user of this device is the first actor of his/her protection, and the detection system developed by IN&MOTION will provide optimal protection only by adopting responsible and respectful behaviour of road safety rules, without guaranteeing the absence of damage. The embedded detection system cannot make up for behaviour that is dangerous, disrespectful or contrary to road safety regulations.

1. Use modes

The detection modes make it possible to adjust the settings of the conditions for detecting a fall or an incident and therefore the inflation of the airbag cushion to adapt to the specificities of each practice.

Three detection modes have been developed by IN&MOTION:

- **STREET mode:** designed to be used exclusively on roads prepared for the circulation of vehicles (i.e a road with a suitable asphalt covering for public access)

- **TRACK mode:** designed to be used exclusively on closed regulated circuits

- **ADVENTURE mode:** designed to be used only for off-road practice on unpaved roads that would be suitable for standard automobiles (ie a public road wider than a path and which is not designed for vehicle traffic in general.)

Exclusions:

STREET mode is not designed to be used on closed roads, in particular for road rallies, hill climbs etc...; nor on non-drivable road (road without asphalt); nor for the practice of stunts.

TRACK mode is not designed for any other type of practice: supermoto, road rally, dirt track, sidecar ...

ADVENTURE mode is not designed to be used for any other type of practice: motocross, freestyle, hard enduro, trial, quad.

The selection of the detection mode is carried out under the sole responsibility of the user who must ensure before each use that they have selected the detection mode suitable for their practice.

The selection is made via the dashboard of the «My In&box» mobile application, which allows the user to change and control the selected detection mode. In the event of a new mode becoming available, the user must first update their In&box to download this new mode which then appears in the mobile application. For more

details about updating, please refer to the “**Updating**” section of this manual.

IN&MOTION does not accept any liability for damage caused in situations where the mode selection was not appropriate or in applications or practices other than those mentioned above.

2. Detection performances

Based on data collected from users⁽¹⁾, more than 1200 real crash situations have been analyzed. The software⁽²⁾ offers to date in STREET mode an average detection rate of 91% for all types of crashes.

The detection rate means the percentage of cases in which the In&box detects, during an accident, a fall and issues a request to inflate the airbag system, in the event that the conditions of use referred to in this manual have been observed by the user.

Software updates are regularly released by IN&MOTION to all users to further improve this detection rate. Please refer to the release notes available online at www.inemotion.com for further details regarding the product performance associated with each software version.

(1) at the date of edition of this version of the user manual

(2) the June 2021 software version is called “Turini-6.0.0”

3. Detection modes specificities

Specificities of the STREET detection mode

STREET mode is automatically included in any IN&MOTION membership (Revolution or Regular formula).

It has been developed specifically for accidents and falls in traffic on open roads, particularly related to loss of grip or a collision.

Specificities of the TRACK detection mode

In order to benefit from cases of detection of TRACK mode, it is necessary to have previously activated TRACK mode by having subscribed to the dedicated option. This dedicated option is available on the IN&MOTION website: www.inemotion.com

This detection mode has been developed to adapt to sports use on a speed racing type circuit with extreme angles and severe braking. It optimizes the detection of low-side and high-side falls and limits the risks of unexpected inflations.

Specificities of the ADVENTURE detection mode

In order to benefit from cases of detection for ADVENTURE mode, it is necessary to have previously activated the ADVENTURE mode by having subscribed to the dedicated option. This dedicated option is available on the IN&MOTION website: www.inemotion.com.

The settings of this detection mode differ from STREET mode to adapt to “off-road” type use with more vibrations, situations of limited grip, light jumps while integrating loss of balance at low speed not causing the need for inflation.

The ADVENTURE mode is available from the In&box software version called “Raya-5.4.2”.

4. Data processing

The IN&MOTION detection system is upgradeable, and the detection algorithms can be updated thanks to the anonymous collection of user data.

For any information regarding the data collected by IN&MOTION, please refer to our Privacy Policy available on our website www.inemotion.com

[Warning] We remind you that the user must respect speed limits and the rules of the road in force in the country in which he/she is riding.

[Warning] The detection system uses the In&box's GPS signal to optimise triggering cases. When the system doesn't detect or detects the GPS signal poorly, the system's degree of detection is not at the level of performance achieved with an optimal GPS signal.

[Warning] The detection system only works if the In&box is correctly charged.

The lighting code of the In&box LEDS allows the user to make sure that the In&box has been correctly charged. Battery consumption needs to be monitored by the user to ensure that the trigger system remains active during the journey.

[Warning] The detection system detects abnormal movements that are likely to result from a falling motorcyclist. In some extreme or unusual situations, the system may be triggered without the motorcyclist falling. As of June 1st*, 2021, there have been no cases of unwanted inflations leading to falls reported by users to IN&MOTION.

** date of edition of this version of the user manual*

IN&MOTION cannot be held responsible in case of an unwanted trigger.

IN&MOTION airbag system and air transportation



Always turn off your airbag system before using air transportation and remove In&box from the airbag system before flying!

IN&MOTION recommends keeping this user manual with the airbag system and with the In&box while travelling, especially by plane.

You can download the documentation corresponding to air transportation in the support section of the www.inemotion.com website.

IN&MOTION cannot be held responsible in case the airline refuses to transport the product.

REGISTERED TRADEMARK

IN&MOTION® is a trademark owned by IN&MOTION S.A.S

Bluetooth® word mark and logos are registered trademarks owned by Bluetooth SIG, Inc.

Android™ is a trademark of Google LLC

iOS® is a registered trademark of Cisco

BENVENUTO!

Ti ringraziamo per aver scelto la tecnologia **IN&MOTION®**.

IN&BOX è il dispositivo di rilevamento che consente il funzionamento del sistema airbag, compatibile esclusivamente con il sistema airbag IN&MOTION.

Il presente manuale spiega come utilizzare correttamente il prodotto.

Per qualsiasi domanda relativa all'IN&BOX, **contattare il servizio clienti IN&MOTION specificando la propria richiesta:**

✉ Modulo di contatto nella sezione “*Contatto*” del sito Web: www.inemotion.com

📞 Il numero di telefono del proprio paese è consultabile nella sezione “*Contatto*” del sito Web: www.inemotion.com

CONTINUA A SEGUIRCI!



In&motion



@Inandmotion



In&motion



@Inandmotion

In&box è stato progettato per essere utilizzato esclusivamente con prodotti compatibili e che integrano il sistema airbag IN&MOTION.

Non utilizzare con altri prodotti e per qualsiasi altra applicazione non indicata nel manuale utente specifico al prodotto che integra il sistema airbag IN&MOTION.

Ogni modalità di rilevamento è progettata per adattarsi a un'applicazione specifica (utilizzo su Strada, su Pista, Adventure). Attivare la modalità di rilevamento dedicata alle proprie esigenze per ottenere la migliore protezione in caso di caduta.



Non dimenticare di disattivare il sistema airbag all'interno di qualsiasi altro mezzo di trasporto o quando il prodotto airbag non viene indossato (spegnere l'In&box e/o estrarlo dal prodotto).



L'utilizzo del presente sistema airbag non deve incoraggiare a superare i limiti o a correre rischi supplementari. Prima di utilizzare il sistema airbag, leggere attentamente le istruzioni di sicurezza illustrate nel presente manuale e nel manuale utente dedicato al prodotto che integra il sistema airbag IN&MOTION.



Il presente manuale potrebbe subire modifiche nel tempo, fare riferimento alla sezione relativa all'assistenza sul nostro sito Internet www.inemotion.com per ottenere la versione più recente (numero di versione indicato alla fine del presente manuale).

IN&BOX

Manuale utente

Guida all'avvio.....	pag. 52
I fondamentali dell'In&box.....	pag. 53
Manuale utente	pag. 54
Per iniziare.....	pag. 54
Funzionamento dell'In&box.....	pag. 55
Applicazione mobile.....	pag. 59
Sistema airbag	pag. 62
Informazioni tecniche.....	pag. 64
Ricarica.....	pag. 64
Specifiche tecniche.....	pag. 64
Riciclaggio	pag. 65
Certificazioni	pag. 65
Avvertenze	pag. 66

CONTENUTO



In&box: Dispositivo di rilevamento e attivazione del sistema airbag IN&MOTION contenente i sensori e la batteria



Cavo USB standard



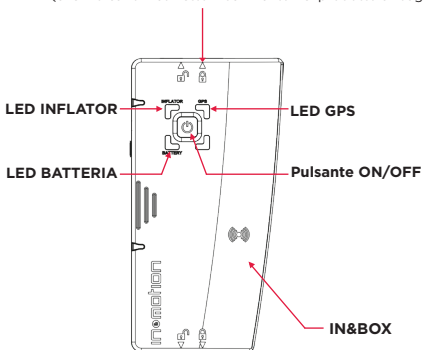
Manuale utente In&box

Il manuale utente relativo al sistema airbag IN&MOTION è fornito con il prodotto che integra il sistema airbag IN&MOTION.

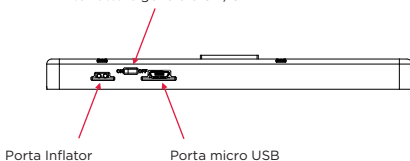
I FONDAMENTALI DELL'IN&BOX

INDICATORI

(che indicano il corretto inserimento nel prodotto airbag)



Interruttore generale ON/OFF



PER INIZIARE

#1 ACQUISIRE UN SISTEMA AIRBAG

Per acquisire un prodotto che integra il sistema airbag IN&MOTION, elenchiamo di seguito la procedura da seguire:

1. Acquistare il prodotto che integra il sistema airbag IN&MOTION da un rivenditore autorizzato. L'In&box è messo a disposizione presso il punto vendita con il prodotto.
2. Sottoscrivere un'offerta sulla scheda "Adesione moto" sul sito Web www.inemotion.com



Trascorse le prime 48 ore di utilizzo, l'In&box rimane bloccato e non operativo se non è stato attivato su www.inemotion.com

3. Attivare l'In&box. Dopo l'attivazione, l'In&box è pronto per l'utilizzo per l'intera durata della formula selezionata e in qualsiasi Paese.

#2 ADESIONE AL CLUB IN&MOTION E OFFERTE

Per domande relative all'adesione a IN&MOTION e alla sottoscrizione di un'offerta IN&MOTION, fare riferimento al nostro sito Web www.inemotion.com e alle condizioni generali di noleggio e vendita disponibili al momento della sottoscrizione di un'offerta o sul nostro sito Web.

#3 ATTIVARE IL SISTEMA



È possibile rivedere la procedura di attivazione anche nel nostro video tutorial disponibile sul nostro canale Youtube:

<http://bit.ly/InemotionTuto>

Solo al primo utilizzo, è necessario attivare l'In&Box sottoscrivendo una formula.

1. Recarsi nella scheda "Adesione moto" sul sito Web www.inemotion.com

2. Creare il proprio account utente
3. Attivare l'adesione a IN&MOTION: scegliere la formula e la modalità di pagamento
4. Scaricare l'applicazione mobile «My In&box»* (disponibile su Google Play o App Store)
5. Associare l'In&box al proprio account utente seguendo le istruzioni dell'applicazione mobile:
 - Connettersi all'applicazione mobile mediante il proprio account utente creato precedentemente.
 - Accendere l'In&box e attivare il *Bluetooth*[®] sullo smartphone.
 - Scansionare il codice a barre o inserire il numero di serie (Serial Number) del proprio prodotto airbag (indicato sull'etichetta all'interno dello stesso)
 - Si avvia la procedura di associazione: seguire le indicazioni dell'applicazione.
6. L'In&box è pronto per essere utilizzato!

Una volta attivato, l'In&box è autonomo e non ha bisogno di essere collegato all'applicazione mobile per essere funzionale.**

Per informazioni riguardanti l'applicazione mobile “My In&box”, fare riferimento alla sezione “**Applicazione mobile**” del presente manuale.

** Per poter eseguire l'associazione con l'In&box, lo smartphone deve supportare la tecnologia BLE (Bluetooth[®] Low Energy). Consultare l'elenco degli smartphone compatibili nel capitolo “**Applicazione**” del presente manuale. Se non si dispone di uno smartphone compatibile, recarsi sul area utente de nostro sito www.inemotion.com e seguire la procedura di attivazione manuale.*

***L'applicazione mobile è necessaria tuttavia per cambiare modalità di rilevamento e per usufruire dell'opzione Chiamata di emergenza di Liberty Rider.*

FUNZIONAMENTO DELL'IN&BOX

#1 CARICARE L'IN&BOX

Connettere il cavo USB all'In&box e collegarlo a un caricatore (non in dotazione). Per conoscere le

raccomandazioni relative al caricatore USB (non in dotazione), fare riferimento al capitolo **“Ricarica”** del presente manuale.

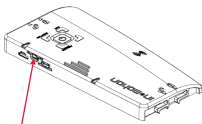
Fare attenzione a inserire il cavo USB nella direzione corretta, poiché ciò potrebbe danneggiare il telaio.



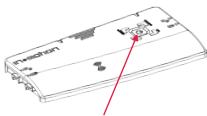
L'autonomia della batteria dell'In&box ha una durata approssimativa di 25 ore in utilizzo continuo, ovvero un'autonomia equivalente a una settimana circa in utilizzo normale (tragitti giornalieri*). IN&MOTION consiglia di spegnere l'In&box dal pulsante centrale se non utilizzato per più giorni consecutivi.

** circa 2 ore di utilizzo al giorno e in funzione "standby automatico" il resto del tempo.*

#2 ACCENDERE L'IN&BOX



Posizionare l'interruttore laterale su ON



Se il pulsante laterale è già in posizione ON, esercitare una **doppia pressione rapida** sul pulsante centrale

#3 FUNZIONI DELL'IN&BOX

L'In&box possiede tre diverse funzioni:

1. Attivazione mediante pulsante laterale ON/OFF

L'interruttore generale situato sul lato sinistro dell'In&box permette di accendere per il primo

utilizzo. Posizionare il pulsante su ON prima del primo utilizzo. **Non spegnere l'In&box con il pulsante laterale senza averlo prima spegnere l'In&box con la doppia pressione. Non spegnere mai la In&box con l'interruttore laterale durante un aggiornamento (blu lampeggiante dei led superiori).**



2. Doppia pressione rapida sul pulsante centrale

Dopo che l'In&box è stato acceso avendo posizionato l'interruttore laterale su ON, una doppia pressione rapida sul pulsante centrale dell'In&box permette di accendere e spegnere il dispositivo senza doverlo estrarre dall'apposita sede.



Spegnere l'In&box in qualsiasi altro mezzo di trasporto.



3. Standby automatico

Questa funzione permette all'In&box di mettersi in standby automaticamente quando non rileva alcun movimento per più di cinque minuti. Non è più necessario ricordarsi di accenderlo o spegnerlo, si riattiva automaticamente al minimo movimento. Attenzione però a lasciarlo su un supporto totalmente immobile.

Spegnere l'In&box in qualsiasi altro mezzo di trasporto! (autobus, aereo, treno o motocicletta quando il sistema airbag non è indossato).

#3 SIGNIFICATO DEI LED (LIGHTING CODE)

Sono illustrati di seguito i diversi colori di LED che possono essere visualizzati sull'In&box.

Attenzione, il lighting code potrebbe variare in base all'utilizzo.

Per conoscere gli ultimi sviluppi, recarsi sul nostro sito www.inemotion.com

LED INFLATOR (IN&BOX NEL PRODOTTO AIRBAG)



Verde fisso :

Inflator pieno e connesso (**airbag operativo**)



Rosso fisso :

Inflator vuoto/ non connesso (**airbag non operativo**)



Nessuna luce accesa :

In&box spento (**airbag non operativo**)

LED GPS



Verde fisso :

GPS attivo
(dopo pochi minuti fuori)



Nessuna luce accesa :

GPS non attivo*

**Il sistema airbag è operativo ma potrebbe non funzionare in caso di particolari situazioni di incidente*

LED INFLATOR E GPS



Se i due LED superiori
lampeggiano con una luce rossa:



L'airbag non è operativo

- Verificare l'adesione a IN&MOTION
- Connettere l'In&box all'applicazione mobile o alla rete Wi-Fi
- Contattare In&motion se il problema persiste

Attenzione, in caso di sospensione dell'adesione mensile, l'In&box non sarà più attivo per l'intera durata della sospensione.



Luce blu fissa o lampeggiante:

In&box in fase di elaborazione dati (sincronizzazione o aggiornamento). **Non spegnere mai l'In&box con l'interruttore laterale quando i LED sono blu, in quanto potrebbe ostacolare la procedura di aggiornamento e causare rischi per il software In&box.**

LED BATTERIA



Verde fisso :

Batteria carica al 100% (In&box collegato)



Blu fisso :

Batteria in fase di carica (In&box collegato)



Nessuna luce accesa :

Batteria carica (dal 30 al 99%) o In&box spento



Rosso fisso :

Batteria inferiore al 30% (circa 5 ore di utilizzo rimanenti)



Rosso lampeggiante :

Batteria inferiore al 5% (luce rossa lampeggiante)

Caricare l'In&box!

APPLICAZIONE MOBILE

#1 GENERALE

L'applicazione mobile «My In&box» è disponibile su Google Play Store e l'App Store.

Per il primo utilizzo, connettersi con i propri login e password generati in precedenza durante la creazione del proprio account utente. Una volta attivato, l'In&box è autonomo e non ha bisogno di essere collegato all'applicazione mobile per essere funzionale.*

Al momento, l'applicazione è compatibile solo con gli smartphone seguenti:

- iOS® : fare riferimento alla scheda dell'applicazione sull'App Store
- Android™ : fare riferimento alla scheda dell'applicazione su Google Play Store
- Chip compatibile Bluetooth Low Energy

**L'applicazione mobile è necessaria tuttavia per cambiare modalità di rilevamento e per usufruire dell'opzione Chiamata di emergenza di Liberty Rider.*

#2 AGGIORNAMENTI

È importante aggiornare regolarmente il tuo In&box alla versione più recente per beneficiare della migliore protezione possibile.

Per usufruire degli ultimi aggiornamenti, è importante connettere regolarmente l'In&box al proprio punto di accesso Wi-Fi.

È fondamentale connetterlo almeno una volta all'anno (e una volta al mese in caso di abbonamento mensile), altrimenti l'In&box si blocca automaticamente e non è più operativo fino alla connessione successiva.

Gli aggiornamenti possono essere scaricati e installati sull'In&box in due modi:

1. Applicazione mobile **“My In&box”** (a partire dalla versione software **“Galibier-5.3.0”**)

Accedere all'applicazione mobile IN&MOTION **“My In&box”** e seguire le istruzioni. L'In&box deve essere **acceso, scollegato dalla rete elettrica e non inserito nel sistema airbag.**

2. Punto di accesso Wi-Fi

Fare riferimento alla sezione seguente.

#3 SINCRONIZZAZIONE E PUNTO DI ACCESSO WI-FI

Configurare il proprio punto di accesso Wi-Fi già dal primo utilizzo tramite l'applicazione mobile **«My In&box»**. Dopo la configurazione, l'In&box si conatterà automaticamente al proprio punto di accesso Wi-Fi non appena è **collegato alla rete elettrica (presa da parete), acceso e in carica, dentro il raggio d'azione della rete Wi-Fi**; quindi scaricherà automaticamente gli ultimi aggiornamenti e sincronizzerà i dati dell'utente in modo anonimo.

Attenzione, per questa operazione l'In&box deve essere acceso!

Il sistema di rilevamento IN&MOTION è evolutivo grazie alla raccolta anonima dei dati degli utenti. La sincronizzazione dei dati è quindi un'operazione importante ai fini di un miglioramento costante del sistema.



I due LED superiori lampeggiano **alternativamente** con una luce blu: l'In&box sta provando a connettersi al punto di accesso Wi-Fi dell'utente



I due LED superiori lampeggiano **simultaneamente** con una luce blu: la procedura di sincronizzazione e di aggiornamento è in corso

Attenzione, non spegnere l'In&box con l'interruttore laterale quando i LED sono blu.

Punti di accesso Wi-Fi compatibili:

Wi-Fi b/g/n con protezione WPA/WPA2/WEP e una larghezza di banda di rete di 2,4 GHz



Per maggiori informazioni è possibile visualizzare il nostro video tutorial per l'attivazione e la configurazione del Wi-Fi dell'In&box sul nostro canale IN&MOTION di Youtube : <http://bit.ly/InemotionTuto>

Se non si dispone di smartphone compatibile, recarsi sul area utente del nostro sito www.inemotion.com e seguire la procedura manuale per configurare il proprio punto di accesso Wi-Fi.

#4 CHIAMATA DI EMERGENZA DI LIBERTY RIDER

A partire dalla versione del software In&box "Saint-Bernard-5.4.0", l'opzione «**Chiamata di emergenza di Liberty Rider**» è disponibile per tutti gli utenti francesi e belgi.

Tale opzione consente all'applicazione "My In&box" di avvertire i soccorsi in caso di attivazione del sistema airbag IN&MOTION.

Per attivare l'opzione, seguire le istruzioni dell'applicazione mobile "My In&box".

L'opzione «**Chiamata di emergenza di Liberty Rider**» può essere disattivata in qualsiasi momento semplicemente cliccando sulla scheda corrispondente. In tal caso la chiamata di emergenza non funzionerà in caso di incidente.

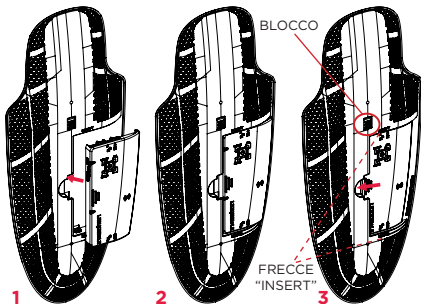
Questo servizio può essere utilizzato solo nei seguenti paesi: Francia e DOM-TOM, Portogallo, Spagna, Italia, Austria, Germania, Lussemburgo, Belgio, Paesi Bassi e Svizzera.

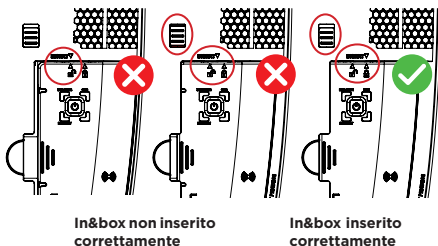
Per maggiori dettagli su questa opzione, fare riferimento alle Condizioni generali di utilizzo dell'applicazione mobile "My In&box" o alla sezione "Assistenza" del sito Web www.inemotion.com

SISTEMA AIRBAG

#1 INSERIRE L'IN&BOX NEL PARASCHIENA

1. Posizionare l'In&box nell'apposita sede.
2. Le frecce indicate sull'In&box **lucchetto aperto** (verso l'alto e verso il basso) devono essere allineate con le frecce "INSERT" indicate sul paraschiena.
3. Aiutandosi con il dispositivo di blocco, spingere poi l'In&box verso sinistra per agganciarlo. Le frecce indicate sull'In&box **lucchetto chiuso** devono essere allineate con le frecce "INSERT" indicate sul paraschiena. .
Attenzione, il segno rosso del dispositivo di blocco non deve più essere visibile.





#2 INDOSSARE E REGOLARE IL PRODOTTO AIRBAG

Per conoscere le specificità relative al proprio sistema airbag IN&MOTION, fare riferimento al manuale utente fornito con il prodotto che integra il sistema airbag IN&MOTION.

#3 PROCEDURA POST-GONFIAGGIO DELL'AIRBAG

Dopo l'innesco del gonfiaggio dell'airbag, la procedura di verifica e riattivazione del sistema airbag è disponibile nel manuale utente fornito con il prodotto che integra il sistema airbag IN&MOTION.



È possibile rivedere la procedura anche nel nostro video tutorial disponibile sul nostro canale Youtube: <http://bit.ly/InemotionTuto> e nell'applicazione mobile «My In&box».

In caso di danni o anomalie, non utilizzare il prodotto airbag e contattare il rivenditore.

INFORMAZIONI TECNICHE

RICARICA

Caratteristiche elettriche: Ingresso: 5 V  2 A

Caricatore compatibile: Utilizzare un caricatore USB conforme a EN60950-1 o a 62368-1.

Restrizione legata all'altitudine: A un'altitudine superiore ai 2.000 m, è necessario assicurarsi che il caricatore sia idoneo a tale altitudine prima di ricaricare l'In&box.

Sostituzione della batteria: L'utente non deve provare a sostituire da solo la batteria dell'In&box, in quanto potrebbe danneggiarla o provocare surriscaldamenti, incendi o ferite. La batteria litio-polimero dell'In&box dev'essere sostituita o riciclata da IN&MOTION: dev'essere riciclata o smaltita separatamente dai rifiuti domestici e in conformità alle leggi e alle regolamentazioni locali vigenti.

Tempo di caricamento: In condizioni ottimali, la batteria impiega circa 3 ore per caricarsi completamente.

SPECIFICHE TECNICHE

Temperatura di utilizzo: da -20 a 55 °C

Temperatura di ricarica: da 0 a 40 °C

Temperatura di immagazzinamento: da -20 a 30 °C

Umidità relativa: dal 45 al 75%

Altitudine: Utilizzare al di sotto dei 5.000 m

Se utilizzato al di fuori di questi limiti, il sistema potrebbe non funzionare correttamente.

Potenza RF

In carica: 2.4GHz-2.472GHz (< 50mW)

2.4GHz-2.483GHz (<10mW)

A riposo: 2.4GHz-2.483GHz (<10mW)

Frequenze di ricezione GPS

1565.42 - 1585.42MHz (GPS)

1602 - 1610 MHz (GNSS)

Impermeabilità In&box: Un'eccessiva esposizione all'acqua causerà il malfunzionamento del sistema airbag. L'In&box può essere utilizzato in condizioni di pioggia solo se inserito nel prodotto che integra il sistema airbag IN&MOTION e indossato sotto una giacca o un giubbotto da moto impermeabile.

Un gilet rinfrescante può essere indossato sotto il prodotto che integra il sistema airbag IN&MOTION.

Attenzione, il dispositivo non è stato progettato per essere immerso in acqua o in altri liquidi.

RICICLAGGIO

Istruzione relativa al fine vita del prodotto:



Il simbolo a lato significa che, in conformità alle leggi e alle regolamentazioni locali, l'utente deve smaltire il prodotto e/o la batteria separatamente dai rifiuti domestici. Quando il prodotto arriva a fine vita, portarlo in un centro di raccolta designato dalle autorità locali. La raccolta separata e il riciclaggio del prodotto e/o della batteria durante lo

smaltimento aiuteranno a preservare le risorse naturali e a garantire che siano riciclati in modo da salvaguardare la salute dell'uomo e dell'ambiente.

Brevetto:

Questo sistema è protetto dal brevetto n°:

« **U.S. Pat. 10,524,521** »

CERTIFICAZIONI

IN&MOTION dichiara che l'In&box è conforme ai requisiti essenziali e alle altre disposizioni pertinenti delle direttive RED (Radio Equipment Directive) 2014/53/EU e RoHS 2011/65/EU.

Una copia della Dichiarazione CE di conformità è disponibile al seguente indirizzo:

https://my.inemotion.com/documents/moto/declaration_of_conformity.pdf?v=1545323397

AVVERTENZE

#1 UTILIZZO DEL SISTEMA AIRBAG IN&MOTION

Il sistema airbag IN&MOTION è un nuovo dispositivo intelligente che dev'essere utilizzato esclusivamente per l'applicazione alla quale è stato destinato, in base alla modalità di rilevamento dedicata a tale utilizzo.



Non utilizzare per nessun'altra applicazione che non corrisponda alla modalità di rilevamento selezionata (utilizzo su Strada, su Pista, Adventure).

Il sistema è progettato per offrire il massimo del comfort e un livello di protezione elevato, benché nessun prodotto o sistema di protezione possa offrire una protezione completa contro ferite o danni a individui o cose in caso di caduta, collisione, impatto, perdita del controllo o altro.

L'utilizzo del presente sistema non deve incoraggiare a superare i limiti o a correre rischi supplementari.

Modifiche o un utilizzo improprio possono ridurre significativamente le performance del sistema. Solo le parti del corpo coperte dalla protezione sono protette dagli urti.

Il sistema airbag IN&MOTION non può in alcun caso essere considerato un sostituto dei dispositivi di protezione quali caschi, maschere, guanti, ecc.

#2 GARANZIA

Nella misura consentita dalla legge applicabile, l'In&box viene fornito ai nostri rivenditori o clienti su base "visto e piaciuto" e "previa disponibilità", con tutti i vizi e difetti della cosa venduta; inoltre, salvo se diversamente ed espressamente indicato nel presente manuale, IN&MOTION esclude l'applicabilità di qualsiasi garanzia, sia essa esplicita, implicita, statutaria o di altro tipo, comprese, senza limitazione, le garanzie di commerciabilità, di qualità soddisfacente o di idoneità rispetto a particolari scopi.

Qualsiasi garanzia richiesta dalla legge applicabile è limitata a 2 anni a decorrere dalla data di acquisto (per l'acquisizione dell'In&box) e si applica solo al primo utente

“originario”. L'In&box è personale e non può essere prestato o ceduto.

La presente garanzia non si applica in caso di abuso, negligenza, disattenzione o modifica, immagazzinamento o trasporto inappropriati, installazione e/o regolazione scorrette, cattivo utilizzo o se il sistema airbag è utilizzato in modo non conforme e contrario alle istruzioni contenute nel presente manuale.

Non smontare o aprire l'In&box in nessun caso. Non mettere l'In&box sotto l'acqua. Non avvicinare l'In&box a una fonte di calore. Non mettere l'In&box nel microonde.

Non riparare o sostituire con pezzi o accessori non originali IN&MOTION non coperti dalle presenti condizioni di garanzia.

Non fare riparare o maneggiare l'In&box da nessun altro all'infuori di IN&MOTION.

IN&MOTION non stabilisce nessun'altra garanzia formale, tranne se esplicitamente pattuito.

#3 CONDIZIONI DI RILEVAMENTO

La sicurezza degli utenti è la prima preoccupazione di IN&MOTION.

In virtù del nostro obbligo di mezzi, ci impegniamo ad applicare tutte le soluzioni tecnologiche in nostro possesso affinché il sistema di rilevamento dell'In&box possa garantire il miglior livello di protezione e di comfort.

Ciononostante, l'utente del dispositivo resta il principale responsabile della propria protezione, ed è solo grazie a un comportamento avveduto e rispettoso del codice della strada che il sistema intelligente di rilevamento sviluppato da IN&MOTION potrà garantire una protezione ottimale, senza tuttavia garantire l'assenza di danni. Il sistema di rilevamento integrato, infatti, non può sopperire a un comportamento pericoloso, irrispettoso o contrario alla regolamentazione in materia di sicurezza stradale.

1. Modalità di utilizzo

Le modalità di rilevamento permettono di regolare le impostazioni delle condizioni di rilevamento delle cadute o degli incidenti e quindi il gonfiaggio del cuscino airbag, per adattarsi alle specificità di ogni necessità di utilizzo.

IN&MOTION ha sviluppato tre modalità di rilevamento:

- **Modalità STRADA:** progettata esclusivamente per un utilizzo su strade adibite al traffico veicolare (cioè con una pavimentazione adeguata).
- **Modalità PISTA:** progettata esclusivamente per un utilizzo su circuiti motociclistici regolamentati.
- **Modalità ADVENTURE:** progettata esclusivamente per un utilizzo fuoristrada su percorsi carrabili di tipo sterrato (cioè strade pubbliche più larghe di un sentiero e non adibite al traffico veicolare generico).

Esclusioni:

La modalità STRADA non è stata progettata per un utilizzo su strade chiuse, specialmente nell'ambito di rally, cronoscalate ecc., né su strade non carrabili (strade non asfaltate) o per la guida acrobatica.

La modalità PISTA non è stata progettata per alcun altro utilizzo: supermotard, rally, dirt track, sidecar ecc.

La modalità ADVENTURE non è stata progettata per alcun altro utilizzo: motocross, freestyle motocross, hard enduro, trial, quad.

L'utente, che prima di ogni utilizzo deve accertarsi di aver selezionato la modalità di rilevamento idonea alla propria necessità, è l'unico responsabile della selezione della modalità di rilevamento.

La selezione della modalità di rilevamento viene effettuata mediante il quadro strumenti dell'applicazione mobile "My In&box", che permette di cambiare e controllare la modalità selezionata. Se è disponibile una nuova modalità, l'utente dovrà prima aggiornare l'In&box per scaricare e installare questa nuova modalità sull'In&box; ne visualizzerà quindi la disponibilità nell'applicazione mobile. Per maggiori dettagli sull'aggiornamento, fare

riferimento alla sezione “**Aggiornamenti**” del presente manuale.

IN&MOTION declina ogni responsabilità per danni causati da situazioni in cui la selezione della modalità non era appropriata o da utilizzi diversi da quelli sopra menzionati.

2. Prestazioni di rilevamento

In base ai dati utenti raccolti⁽¹⁾, su oltre 1.200 situazioni reali di incidenti ad oggi analizzate. Il software⁽²⁾ offre ad oggi in modalità STRADA un tasso di rilevamento medio del 91% per tutti i tipi di incidente.

Il tasso di rilevamento è la percentuale di casi in cui l'In&box rileva una caduta durante un incidente ed emette una richiesta di gonfiaggio del sistema airbag, premesso che l'utente abbia rispettato le condizioni di utilizzo specificate nel presente manuale.

IN&MOTION rilascia regolarmente aggiornamenti del software per tutti gli utenti ai fini di un ulteriore miglioramento del tasso di rilevamento. Fare riferimento alle note di rilascio disponibili online su www.inemotion.com per maggiori dettagli sulle prestazioni del prodotto associate ad ogni versione del software.

(1) alla data di emissione della presente versione del manuale utente

(2) la versione del software di giugno 2021 si chiama "Turini-6.0.0"

3. Specificità delle modalità di rilevamento

Specificità della modalità di rilevamento STRADA

La modalità STRADA è automaticamente inclusa in qualsiasi nuova adesione IN&MOTION (formula Revolution o Classico).

È stata sviluppata specificamente per i casi di incidenti e cadute su strade aperte al traffico, come quelli causati da perdita di aderenza o collisione.

Specificità della modalità di rilevamento PISTA

Per usufruire dei casi di rilevamento della modalità PISTA, è necessario aver precedentemente attivato la modalità PISTA mediante la sottoscrizione dell'opzione dedicata. Questa opzione dedicata è disponibile sul sito web di IN&MOTION: www.inemotion.com

Questa modalità di rilevamento è stata sviluppata per adattarsi a un utilizzo sportivo su un circuito nell'ambito di gare di velocità con estremi angoli di piega e brusche frenate. Ottimizza il rilevamento delle cadute di tipo low-side (scivolamento) e high-side (disarcionamento) e limita i rischi di attivazioni impreviste.

Specificità della modalità di rilevamento ADVENTURE

Per usufruire dei casi di rilevamento della modalità ADVENTURE, è necessario aver precedentemente attivato la modalità ADVENTURE mediante la sottoscrizione dell'offerta dedicata. Questa opzione dedicata è disponibile sul sito IN&MOTION: www.inemotion.com.

Le impostazioni di questa modalità di rilevamento differiscono dalla modalità STRADA per adattarsi a un utilizzo di tipo fuoristrada con maggiori vibrazioni, situazioni di aderenza limitata e piccoli salti, integrando la perdita di equilibrio a bassa velocità che non comporta la necessità di gonfiaggio dell'airbag.

La modalità ADVENTURE è disponibile a partire dalla versione del software In&box chiamata "Raya-5.4.2".

4. Trattamento dei dati dell'utente

Il sistema di rilevamento IN&MOTION è evolutivo e gli algoritmi di rilevamento possono essere aggiornati grazie alla raccolta anonima dei dati degli utenti.

Per informazioni riguardanti i dati raccolti da IN&MOTION, fare riferimento alla nostra Politica sulla Privacy disponibile sul sito www.inemotion.com.

[Avvertenza] Ricordiamo che l'utente deve rispettare i limiti di velocità e il codice della strada in vigore nel Paese nel quale sta circolando.

[Avvertenza] Il sistema di rilevamento utilizza il segnale GPS dell'In&box per ottimizzare i casi di attivazione. Se il sistema non rileva o rileva male il segnale GPS, il livello di rilevamento del sistema non offre le stesse performance di quelle con un segnale GPS ottimale.

[Avvertenza] Il sistema di rilevamento funziona solo se l'In&box è stato caricato correttamente.

Il codice cromatico dei LED sull'In&box permette all'utente di accertarsi che l'In&box è stato caricato correttamente. L'utente deve tenere sotto controllo il consumo della batteria per accertarsi che il sistema di attivazione rimanga attivo durante il tragitto.

[Avvertenza] Il sistema di rilevamento rileva i movimenti anomali che possono risultare da una caduta del motociclista. In alcune situazioni estreme, il sistema potrebbe attivarsi senza che il motociclista abbia subito una caduta. Alla data del 1 giugno 2021*, non è stata comunicata a IN&MOTION dagli utenti nessuna attivazione intempestiva causando una caduta.

** alla data di emissione della presente versione del manuale utente*

IN&MOTION non potrà essere ritenuta responsabile per eventuali attivazioni intempestive.

Utilizzo: sistema airbag IN&MOTION in aereo



Disattivare sempre il sistema prima di viaggiare in aereo!

IN&MOTION consiglia di tenere il presente manuale utente insieme al sistema airbag e all'In&box durante un viaggio, specialmente in aereo.

È possibile scaricare la documentazione relativa al trasporto in aereo nella sezione Assistenza del sito Internet www.inemotion.com.

IN&MOTION non può essere ritenuta responsabile in caso di rifiuto di trasporto del prodotto in aereo da parte di una compagnia aerea, in qualsiasi momento.

MARCHI REGISTRATI

IN&MOTION® è un marchio registrato di proprietà di
IN&MOTION S.A.S

Il marchio e il logo Bluetooth® sono marchi registrati di
proprietà di Bluetooth SIG, Inc.

Android™ è un marchio registrato di proprietà di Google
LLC

iOS® è un marchio registrato di proprietà di Cisco

WILLKOMMEN!

Ihre Wahl: Die **IN&MOTION**[®]-Technologie.
Danke!

Die In&box ist das Erkennungsgerät, das den Betrieb des Airbagsystems ermöglicht. Es ist ausschließlich mit dem IN&MOTION-Airbagsystem kompatibel.

Handbuch für eine korrekte Anwendung.

Bei Fragen zur IN&BOX wenden Sie sich **bitte an den IN&MOTION-Kundendienst und spezifizieren Sie Ihr Anliegen:**

✉ Kontaktformular in der Rubrik „*Kontakt*“ auf der Website: www.inemotion.com

📞 Die Telefonnummer für Ihr Land finden auf der Website in der Rubrik „*Kontakt*“ www.inemotion.com

BLEIBEN SIE IN VERBINDUNG!



In&motion



@Inandmotion



In&motion



@Inandmotion

Die In&box ist ausschließlich für den Einsatz mit kompatiblen Produkten vorgesehen, die mit dem IN&MOTION-Airbagsystem ausgestattet sind.

Verwenden Sie das Gerät nicht mit Produkten und für Anwendungen, die nicht im IN&MOTION-Airbagsystem-Benutzerhandbuch aufgeführt sind.

Jeder Erkennungsmodus kann an eine spezifische Anwendung angepasst werden (Einsatz auf der Straße, auf der Track, auf der Adventure). Achten Sie darauf, den für Ihre Praxis vorgesehenen Erkennungsmodus zu aktivieren, um im Falle eines Sturzes bestmöglich geschützt zu bleiben.



Vergessen Sie nicht, Ihr Airbagsystem bei jedem anderen Transport oder außerhalb der Einsatzzeiten zu deaktivieren (die In&Box ausschalten und/oder diese aus dem Produkt nehmen).



Die Verwendung dieses Airbagsystems darf nicht dazu verleiten, Grenzen zu überschreiten oder zusätzliche Risiken einzugehen. Bevor Sie Ihr Airbagsystem verwenden, lesen Sie bitte sorgfältig die detaillierten Sicherheitshinweise in diesem Handbuch und im IN & MOTION - Airbagsystem - Benutzerhandbuch.



Dieses Handbuch unterliegt im Laufe der Zeit Änderungen. Bitte besuchen Sie unseren *Supportbereich* auf unserer Website www.inemotion.com, um die neueste Version zu erhalten (Versionsnummer wird am Ende dieses Handbuchs angegeben).

IN&BOX

Benutzerhandbuch

Schnellstartleitfaden	S.76
Grundlegende Informationen zur In&box.....	S.77
Benutzerhandbuch	S.78
Erste Schritte	S.78
Betrieb der In&box.....	S.79
Mobile App	S.83
Airbag-System	S.86
Technische Informationen	S.88
Aufladen.....	S.88
Technische Merkmale	S.88
Recycling.....	S.89
Zertifizierungen	S.89
Warnhinweise	S.90

SCHNELLSTARTLEITFADEN

INHALT



In&box: Erkennungs- und Auslösegerät für das IN&MOTION-Airbagsystem, in dem die Sensoren und die Batterie enthalten sind



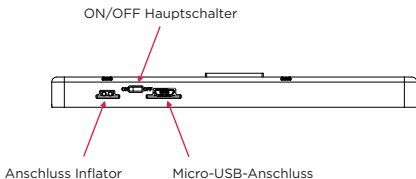
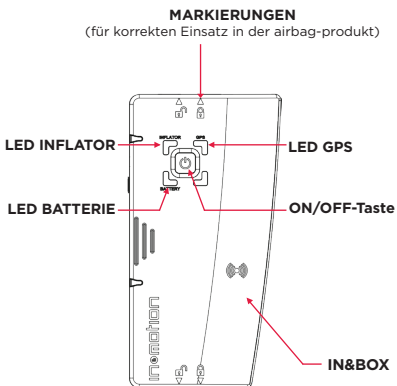
USB-Standardkabel



In&box-Benutzerhandbuch

Das IN&MOTION-Airbagsystem-Benutzerhandbuch wird mit dem IN&MOTION-Airbagsystem zur Verfügung gestellt.

GRUNDLEGENDE INFORMATIONEN ZUR IN&BOX



ERSTE SCHRITTE

#1 EIN AIRBAGSYSTEM ERWERBEN

Beim Kauf eines Produkts mit dem IN&MOTION-Airbagsystem befolgen Sie bitte folgende Schritte:

1. Kaufen Sie das Produkt mit dem IN&MOTION-Airbagsystem bei einem Händler. Die In&box ist zusammen mit dem Produkt im Handel erhältlich.
2. Abonnieren Sie ein Angebot auf der Website in die Rubrik „Mitgliedschaft“ www.inemotion.com



Nach den ersten 48 Stunden der Nutzung müssen Sie Ihre In&box erneut auf my.inemotion.com aktivieren, damit sie funktioniert.

3. Ihre In&box aktivieren. Einmal aktiviert, ist die In&box für die Dauer des gewählten Abonnements und in jedem beliebigen Land einsatzbereit.

#2 IN&MOTION CLUB-MITGLIEDSCHAFT UND ANGEBOTE

Wenn Sie Fragen im Zusammenhang mit der Mitgliedschaft im IN&MOTION-Club und dem Abonnement eines IN&MOTION-Angebots haben, konsultieren Sie bitte unsere Website www.inemotion.com und die Allgemeinen Miet- und Verkaufsbedingungen, die zum Zeitpunkt der Wahl eines Abos für ein Angebot oder auf unserer Website zur Verfügung stehen.

#3 IHR SYSTEM AKTIVIEREN



Der Aktivierungsvorgang wird in unserem Video-Tutorial auf unserem Youtube-Kanal erklärt:
<http://bit.ly/InemotionTuto>

Ihre In&box müssen Sie lediglich bei der ersten Nutzung durch ein Abonnement aktivieren.

1. Gehen Sie auf der Website in die Rubrik „Mitgliedschaft“ www.inemotion.com

2. Erstellen Sie Ihr Benutzerkonto
3. Aktivieren Sie Ihre IN&MOTION Club-Mitgliedschaft:
Wählen Sie Ihr Abonnement und Ihre Zahlungsmethode aus.
4. Laden Sie die mobile «My In&box»*-App herunter
(verfügbar für iOS und Android)
5. Befolgen Sie die Anweisungen der mobilen App, um Ihre In&box mit Ihrem Benutzerkonto zu verknüpfen:
 - Melden Sie sich mithilfe Ihres zuvor angelegten Benutzerkontos über die mobile App an.
 - Ihre In&Box einschalten und Bluetooth auf Ihrem Telefon aktivieren.
 - Scannen Sie den Barcode oder Geben Sie die Seriennummer (serial number) Ihres Airbag-Produkts ein (auf dem Etikett in Ihrem Airbag-Produkt).
 - Der Pairing-Vorgang beginnt: Befolgen Sie die Anweisungen der App.
6. Ihre In&box ist einsatzbereit!

Nach der Aktivierung ist das In&box autonom und muss nicht mit der mobilen App verbunden sein, um funktionsfähig zu sein.**

Informationen zur mobilen Anwendung „My In&box“ finden Sie in diesem Handbuch im Abschnitt „**Mobile Anwendung**“.

** Ihr Mobiltelefon muss BLE (Bluetooth Low Energy) unterstützen, damit Sie Ihre In&Box verknüpfen können. Eine Auflistung der kompatiblen Telefone finden Sie im Abschnitt „App“ in diesem Handbuch. Wenn Sie kein kompatibles Telefon besitzen, befolgen Sie die Schritte für das manuelle Aktivierungsverfahren auf der Website www.inemotion.com.*

*** Die mobile App wird jedoch benötigt, um den Erkennungsmodus zu ändern und den Notruf von Liberty Rider nutzen zu können.*

BETRIEB DER IN&BOX

#1 DIE IN&BOX AUFLADEN

Verwenden Sie das mitgelieferte USB-Kabel mit einem USB-Ladegerät (nicht im Lieferumfang enthalten).

Empfehlungen zum USB-Ladegerät (nicht im Lieferumfang enthalten) finden Sie im Abschnitt **„Aufladen“** dieses Handbuchs.

Stellen Sie sicher, dass das USB-Kabel in der richtigen Richtung eingesteckt ist, da dies das Gehäuse beschädigen kann.



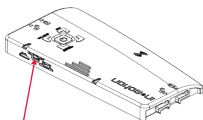
Die Lebensdauer der In&box beträgt ca. 25 Stunden im Dauereinsatz.

Dies entspricht einer ungefähren Lebensdauer von einer Woche bei normaler Nutzung (tägliches Pendeln*).

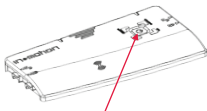
IN&MOTION empfiehlt Ihnen, dass Sie Ihre In&box ausschalten, wenn Sie sie mehrere Tage lang nicht benutzen.

* Ca. 2 Stunden Fahrzeit pro Tag und „automatischer Standby-Modus“ für den Rest des Tages.

#2 IHRE IN&BOX EINSCHALTEN



Den seitlichen Schalter auf ON stellen.



Wurde die ON-Taste bereits gedrückt, **drücken Sie zweimal schnell** auf die Mitteltaste

#3 FUNKTIONEN DER IN&BOX

Die In&Box verfügt über drei verschiedene Funktionen:

1. Aktivierung über die seitliche ON/OFF-Taste

Mit dem Hauptschalter auf der linken Seite können Sie Ihre In&box einschalten, nur für den ersten Gebrauch.

Stellen Sie sicher, dass der Schalter vor dem ersten Gebrauch auf ON steht. **Schalten Sie die In&Box nicht mit dem Schalter auf der Seite aus, ohne sie vorher mit dem Doppelklick-Schalter in den Standby-Modus versetzt zu haben. Schalten Sie Ihr In&Box niemals während eines Updates am Seitenschalter aus (blaues Blinken der oberen LEDs).**



2. Schneller doppelter Tastendruck auf die Haupttaste

Nach dem Einschalten der In&box durch den seitlichen Schalter auf ON wird die In&box durch einen kurzen Doppelklick auf die mittlere Taste der In&box ein- und ausgeschaltet, ohne dass Sie die Box aus Ihrem Gehäuse nehmen müssen. Auf diese Weise wird die Anwendung im täglichen Gebrauch erleichtert.



Ihre In&box immer ausschalten, wenn sie transportiert wird.



3. Automatischer Standby-Modus

Die In&box schaltet automatisch in den Standby-Modus, wenn sie erkennt, dass sie länger als 5 Minuten nicht verwendet wird. Kein bewusstes Ein- oder Ausschalten: Sie wird bei der geringsten Bewegung wieder aktiviert. Achten Sie jedoch darauf, sie auf einer völlig unbeweglichen Unterlage zu platzieren. **Verwenden Sie diesen Modus nicht für andere Transporte!**

#4 BEDEUTUNG DER LEDS (BELEUCHTUNGSCODE)

Hier sind die verschiedenen LED-Farben, die Sie auf Ihrer In&box sehen können. Achtung, der Beleuchtungscode kann je nach Erkennungsmodus und Verwendung variieren. Die neuesten Entwicklungen finden Sie auf unserer Website www.inemotion.com

LED INFLATOR (IN&BOX IN AIRBAG-PRODUKT)



Dauerhaft Grün:

Inflator aufgeladen und angeschlossen
(Airbag funktionsfähig)



Dauerhaft Rot:

Inflator nicht angeschlossen
(Airbag nicht funktionsfähig)



Kein Licht:

In&box aus
(Airbag nicht funktionsfähig)

LEDS GPS



Dauerhaft Grün:

GPS aktiv
*(nach ein paar Minuten
draußen)*



Kein Licht:

GPS nicht aktiv*

Das Airbag-System ist funktionsfähig, funktioniert aber möglicherweise bei bestimmten Unfällen nicht

LEDS INFLATOR UND GPS



Wenn die beiden oberen LEDs
rot blinken:



Airbag nicht funktionsfähig

- Überprüfen Sie Ihre IN&MOTION-Mitgliedschaft
- In&box mit mobiler App oder Wi-Fi-Netz verbinden
- IN&MOTION kontaktieren, falls keine Lösung möglich

Bitte beachten Sie, dass bei einer Aussetzung Ihrer monatlichen Mitgliedschaft Ihre In&box während dieses gesamten Zeitraums nicht mehr aktiv ist.



Dauerhaft blau oder blinkt blau:

In&Box in Bearbeitung (Synchronisation oder Update). **Schalten Sie Ihre In&box niemals mit dem Seitenschalter aus, wenn die LEDs blau leuchten, da dies den Aktualisierungsvorgang unterbrechen und Risiken für die In&box-Software verursachen könnte.**

LED BATTERY



Dauerhaft Grün:

Batterie: 100 %
aufgeladen (In&box
aktiv)



Dauerhaft blau:

Batterie wird
aufgeladen
(In&box aktiv)



Kein Licht:

Ladezustand Batterie (30 - 99%)
oder In&box AUS



Dauerhaft Rot:

Ladezustand der
Batterie unter 30%
(weitere Nutzung:
ca. 5h)



Blinkt Rot:

Ladezustand der
Batterie unter 5 %
(blinkt rot)
**Laden Sie Ihre
In&box auf!**

MOBILE APP

#1 ALLGEMEINES

Die mobile «My In&box»-App ist auf Google Play und im App-Store erhältlich.

Melden Sie sich bei der ersten Nutzung mit Ihrem Benutzernamen und Passwort an, die Sie zuvor bei der Erstellung Ihres Benutzerkontos angelegt haben. Nach der Aktivierung ist das In&box autonom und muss nicht mit der mobilen App verbunden sein, um funktionsfähig zu sein.*

Diese App ist vorerst nur mit den folgenden Mobiltelefonen kompatibel:

- iOS®: Bitte in der AppStore-Applikationsdatei nachsehen
- Android™: Bitte in der Google Play Store -Applikationsdatei nachsehen
- Kompatibler Bluetooth® Low Energy Chip

* Die mobile App wird jedoch benötigt, um den Erkennungsmodus zu ändern und den Notruf von Liberty Rider nutzen zu können.

#2 UPDATES

Es ist wichtig, dass Sie Ihren In&box regelmäßig auf die neueste Version aktualisieren, um den bestmöglichen Schutz zu erhalten.

Um von den neuesten Updates zu profitieren, ist es wichtig, dass Sie Ihre In&Box regelmäßig mit Ihrem WiFi-Zugangspunkt verbinden oder Ihrer mobilen App.

Mindestens einmal im Jahr (und einmal im Monat im Falle eines Monatsabonnements) ist eine Verbindung erforderlich, ohne die die In&box automatisch gesperrt wird und erst bei der nächsten Verbindung wieder funktionsfähig ist.

Die Updates können auf zwei Arten auf die In&box heruntergeladen werden:

1. Mobile Anwendung „My In&box“ (ab Software-Version „Galibier-5.3.0“)

Melden Sie sich in der mobilen App von IN&MOTION „My In&box“ an und folgen Sie den Anweisungen. **Die In&box muss eingeschaltet, ausgesteckt und nicht in das Airbag-System integriert sein.**

2. WLAN-Zugangspunkt2

Bitte beachten Sie den folgenden Abschnitt.

#3 SYNCHRONISATION UND WLAN-ZUGANGSPUNKT

Konfigurieren Sie Ihren WLAN-Zugangspunkt bei der ersten Anwendung mit der mobilen App „My In&box“. Sobald Ihre „In&box“ eingerichtet ist, verbindet sie sich automatisch mit Ihrem WLAN-Zugangspunkt, wenn sie an eine **Steckdose in Reichweite Ihres WLAN-Netzwerks angeschlossen, eingeschaltet ist und aufgeladen wird**. Sie lädt dann automatisch die neuesten Updates herunter und synchronisiert Ihre Daten auf anonyme Weise.

Achtung! Ihre In&box muss für die Aktivierung eingeschaltet sein!

Das IN&MOTION-Erkennungssystem ist dank der anonymen Sammlung der Benutzerdaten skalierbar. Die Datensynchronisation ist daher ein wichtiger Schritt, damit sich das System kontinuierlich weiterentwickeln kann.



Die beiden oberen LEDs blinken **abwechselnd** blau: Die In&box versucht, sich mit Ihrem Wi-Fi Zugangspunkt zu verbinden.



Die beiden oberen LEDs blinken **gleichzeitig** blau: Der Synchronisations- und Aktualisierungsvorgang läuft.

Schalten Sie Ihre In&Box NICHT mit der Seitentaste ein, wenn die LEDs blau leuchten.

Kompatible Wi-Fi-Zugangspunkte:

Wi-Fi b/g/n mit WPA/WPA2/WEP-Schutz und eine 2,4 GHz Netzwerk-Bandbreite



Für weitere Informationen können Sie sich unser Tutorial-Video zur In&box-Aktivierung und Konfiguration des Wi-Fi-Netzwerks auf unserem Youtube IN&MOTION-Kanal ansehen:

<http://bit.ly/InemotionTuto>

Wenn Sie keinen kompatiblen Mobiltelefon haben, besuchen Sie bitte unsere Website www.inemotion.com, Konfiguration des Wi-Fi-Netzwerks manuell zu installieren.

#4 NOTRUF DURCH LIBERTY RIDER

Die Funktionalität „**Notruf durch Liberty Rider**“ ist ab der Software-Version In&box “Saint-Bernard-5.4.0”, für alle französischen und belgischen Nutzer verfügbar.

Sie ermöglicht es der Anwendung „**My In&box**“, den Rettungsdienst zu alarmieren, wenn das IN&MOTION Airbag-System ausgelöst wird.

Folgen Sie bitte den Anweisungen der mobilen Anwendung „**My In&box**“, um die Funktionalität zu aktivieren.

Die Funktion „**Notruf durch Liberty Rider**“ kann jederzeit durch ein einfaches Klicken auf den entsprechenden Reiter deaktiviert werden. In diesem Fall funktioniert der Hilferuf bei einem Unfall nicht.

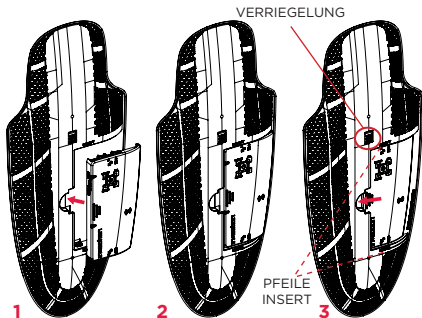
Dieser Service kann nur in folgenden Ländern genutzt werden: Frankreich & DOM-TOM, Portugal, Spanien, Italien, Österreich, Deutschland, Luxemburg, Belgien, Niederlande und Schweiz.

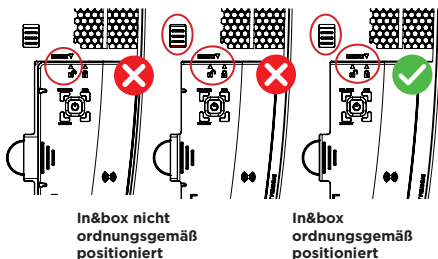
Weitere Einzelheiten zu dieser Funktion finden Sie in den Allgemeinen Nutzungsbedingungen der mobilen Anwendung „My In&box“ oder in der Rubrik „Support“ auf der Website www.inemotion.com

AIRBAG-SYSTEM

#1 DIE IN&BOX IN DIE SCHALE EINSETZEN

1. Die In&Box ordnungsgemäß positionieren.
2. Die Pfeile auf der In&Box- **Verriegelung geöffnet** -(oben und unten) müssen mit den INSERT-Pfeilen auf der Schale übereinstimmen.
3. Schieben Sie dann die In&Box mithilfe der Verriegelung nach links, um sie einzurasten. Die Pfeile auf der In&Box - **Verriegelung geschlossen** - müssen mit den INSERT-Pfeilen auf der Schale übereinstimmen.
Achtung, die rote Markierung der Verriegelung darf nicht mehr sichtbar sein.





#2 IHR AIRBAG-PRODUKT TRAGEN UND EINSTELLEN

Die Besonderheiten Ihres IN&MOTION-Airbagsystems entnehmen Sie bitte dem Benutzerhandbuch, das im Lieferumfang Ihres Produkts mit IN&MOTION-Airbagsystem enthalten ist.

#3 NACH DEM AUFBLASEN

In Ihrem IN&MOTION-Airbagsystem-Benutzerhandbuch finden Sie eine Anleitung für die Kontrolle und Reaktivierung Ihres Airbagsystems nach einem Aufblasvorgang.



Oder Sie sehen sich unser Video-Tutorial: auf unserem Youtube-Kanal:

<http://bit.ly/InemotionTuto> oder über die mobile App «My In&box» an.

Verwenden Sie die Airbag-Produkt bei Schäden oder Anomalien nicht und kontaktieren Sie Ihren Händler vor Ort.

TECHNISCHE INFORMATIONEN

AUFLADEN

Elektrische Merkmale: Eingang: 5 V  2 A

Kompatibles Ladegerät: Verwenden Sie ein USB-Ladegerät gemäß EN60950-1 oder 62368-1.

Höhenbeschränkungen: Bei über 2000 m sicherstellen, dass Ihr Ladegerät für diese Höhe zugelassen ist, bevor Sie Ihre In&box aufladen.

Batteriewechsel: Versuchen Sie nicht, die In&box-Batterie selbst auszutauschen, Sie könnten die Batterie beschädigen und eine Überhitzung, einen Brand und Verletzungen verursachen. Die Li-Polymer-Batterie Ihrer In&box muss von IN&MOTION ersetzt oder recycelt werden: sie muss getrennt vom allgemeinen Hausmüll und in Übereinstimmung mit Ihren örtlichen Gesetzen und Vorschriften recycelt oder verschrottet werden.

Ladezeit: Unter optimalen Bedingungen benötigt der Akku ca. 3 Stunden zum vollständigen Aufladen.

TECHNISCHE MERKMALE

Einsatztemperatur: von -20 bis 55°C

Ladetemperatur: von 0 bis 40°C

Lagertemperatur: von -20 bis 30 °C

Relative Feuchtigkeit: von 45 bis 75 %

Höhe: Einsatz unter 5 000 m

Bei einer Verwendung außerhalb dieser Grenzen funktioniert das System möglicherweise nicht ordnungsgemäß.

Hochfrequenzleistung

Wenn es aufgeladen wird : 2.4GHz-2.472GHz (< 50mW)

2.4GHz-2.483GHz (<10mW)

Wenn es nicht aufgeladen wird : 2.4GHz-2.483GHz (<10mW)

GPS-Empfangsfrequenzen

1565.42 - 1585.42MHz (GPS)

1602 - 1610 MHz (GNSS)

Abdichtung der In&box: Übermäßiger Kontakt mit Wasser führt zu einer Fehlfunktion des Airbagsystems.

Die In&box kann bei Regenwetter verwendet werden, wenn sie in das kompatible Produkt eingesetzt und unter einer wasserdichten Motorradjacke getragen wird.

Unter dem Produkt, das das Airbagsystem integriert, kann eine erfrischende Weste getragen werden.

Achtung, sie ist nicht dafür gedacht, in Wasser eingetaucht zu werden.

RECYCLING

Hinweis in Bezug auf das Ende der Produktlebensdauer:



Das nebenstehende Symbol bedeutet, dass Sie Ihr Produkt und/oder seine Batterie gemäß den örtlichen Gesetzen und Vorschriften getrennt vom Hausmüll entsorgen müssen. Wenn dieses Produkt das Ende seiner Lebensdauer erreicht hat, bringen Sie es zu einer von den örtlichen Behörden benannten Sammelstelle. Die getrennte Sammlung und Wiederverwertung Ihres

Produkts und/oder seiner Batterie bei der Entsorgung trägt zur Erhaltung der natürlichen Ressourcen bei und Sie können sicherstellen, dass es auf eine Art und Weise recycelt wird, die die menschliche Gesundheit und die Umwelt schützt.

Patent: Dieses System ist durch die Patentnummer geschützt: « **U.S. Pat. 10,524,521** »

ZERTIFIZIERUNGEN

IN&MOTION erklärt, dass die In&box den grundlegenden Anforderungen und anderen relevanten Bestimmungen der RED (Radio Equipment Directive) 2014/53/EU und RoHS 2011/65/EU Richtlinien entspricht.

Eine Kopie der Konformitätserklärung für die Europäische Union ist unter folgender Adresse erhältlich:

https://my.inemotion.com/documents/moto/declaration_of_conformity.pdf?v=1545323397

WARNHINWEISE

#1 VERWENDUNG DES IN&MOTION-AIRBAGSYSTEMS

Das IN&MOTION-Airbagsystem ist ein neues intelligentes Gerät, das nur für die Anwendung verwendet werden darf, für die es vorgesehen ist, und unter Berücksichtigung des Erkennungsmodus, der für diese Praxis festgelegt wurde.



Nicht für andere Anwendungen verwenden, die nicht dem gewählten Erkennungsmodus entsprechen (Nutzung auf der Straße, auf der Track, auf der Adventure).

Dieses System wurde dafür konzipiert, maximalen Komfort und ein hohes Maß an Schutz zu bieten, obwohl kein Produkt oder Schutzsystem im Falle eines Sturzes, einer Kollision, eines Zusammenstoßes, eines Aufpralls, eines Kontrollverlustes oder bei einem sonstigen derartigen Zwischenfall einen vollständigen Schutz vor Verletzungen oder Schäden an einem Eigentum bieten kann.

Die Verwendung dieses Systems darf nicht dazu verleiten, Grenzen zu überschreiten oder zusätzliche Risiken einzugehen.

Jede Modifikation oder unsachgemäße Verwendung kann die Systemleistung erheblich beeinträchtigen.

Nur die durch den Schutz abgedeckten Körperteile sind vor Stößen geschützt. Das IN&MOTION-Airbagsystem kann in keiner Weise als Ersatz für Schutzausrüstung wie Helme, Masken, Handschuhe usw. angesehen werden.

#2 GARANTIE

Soweit nach geltendem Recht zulässig, wird die In&box unseren Händlern oder Kunden auf einer „wie gesehen“- und „wie verfügbar“-Basis mit allen Fehlern zur Verfügung gestellt, und, sofern in diesem Handbuch nicht ausdrücklich anders angegeben, lehnt IN&MOTION hiermit sämtliche Garantien jeglicher Art ab, ob ausdrücklich, stillschweigend, gesetzlich oder anderweitig, einschließlich und ohne Einschränkung der Gewährleistungen der Marktgängigkeit, der Eignung für einen bestimmten Zweck und der zufriedenstellenden Qualität.

Jede gesetzlich vorgeschriebene Gewährleistung ist auf 2 Jahre ab Kaufdatum (für den Erwerb der In&box)

beschränkt und gilt nur für den ursprünglichen Nutzer. Wenn Sie die In&Box mieten, steht ein eigener Kundendienst zur Verfügung, der Ihnen eine neue In&Box zusendet, wenn das Problem nicht aus der Ferne gelöst werden kann. Die Garantie ist auf den ursprünglichen Benutzer beschränkt.

Die In&box ist personengebunden und kann nicht verliehen oder übertragen werden.

Diese Garantie gilt nicht bei Missbrauch, Fahrlässigkeit, Unachtsamkeit oder Modifikation, unsachgemäßer Lagerung oder Transport, unsachgemäßer Installation und/oder Einstellung, unsachgemäßer Verwendung oder wenn das Airbagsystem nicht bestimmungsgemäß und im Widerspruch zu dieser Anleitung verwendet wird.

Die In&Box niemals zerlegen oder öffnen. Die In&box nicht in Wasser eintauchen. Die In&box von Wärmequellen fernhalten. Die In&box nicht in eine Mikrowelle stellen.

Reparieren oder ersetzen Sie Teile oder Zubehörteile nur mit/durch Original-IN&MOTION-Teile, die diesen Garantiebedingungen entsprechen.

Die In&box darf ausschließlich von IN&MOTION repariert oder gewartet werden.

IN&MOTION gibt keine weiteren ausdrücklichen Garantien, es sei denn, es ist ausdrücklich anders angegeben.

#3 ERKENNUNGSBEDINGUNGEN

Die Sicherheit der Anwender hat beim Unternehmen IN&MOTION oberste Priorität.

Im Rahmen unserer Mittelverpflichtung bemühen wir uns, alle uns zur Verfügung stehenden technologischen Lösungen einzusetzen, damit das In&box-Erkennungssystem den besten Schutz und Komfort bietet.

In erster Linie ist der Benutzer dieses Geräts für seinen eigenen Schutz verantwortlich. Nur durch ein verantwortungsvolles und respektvolles Verhalten im Hinblick auf die Straßenverkehrsordnung kann das von IN&MOTION entwickelte intelligente Erkennungssystem einen optimalen Schutz gewährleisten, ohne jedoch die Abwesenheit von Schäden zu garantieren. Das integrierte Erkennungssystem kann gefährliches, rücksichtsloses oder schädigendes Verhalten im Hinblick auf die Verkehrssicherheit nicht ausgleichen.

1. Einsatzmöglichkeiten

Mit den Erkennungsmodi können Sie die Einstellungen der Sturz- oder Vorfallerkennungs-Bedingungen und damit das Aufblasen des Airbags an die Besonderheiten des jeweiligen Gebrauchs anpassen.

IN&MOTION hat drei Erkennungsmodi entwickelt:

- **STRAßENMODUS:** für den ausschließlichen Einsatz auf Straßen, die für den Fahrzeugverkehr ausgelegt sind (d. h. mit einer geeigneten Oberfläche)
- **TRACK-Modus:** für den ausschließlichen Einsatz auf geregelten Rennstrecken.
- **ADVENTURE-Modus:** nur für Geländefahrten auf unbefestigten Straßen vorgesehen (d. h. eine öffentliche Straße, die breiter als ein Weg ist und nicht für den allgemeinen Fahrzeugverkehr ausgelegt ist).

Ausschluss:

Der STRAßENMODUS ist nicht für die Verwendung auf gesperrten Straßen vorgesehen, insbesondere nicht für Straßenrallyes, Bergrennen usw.; weder auf unbefestigten Straßen (ohne Asphalt); noch für Stuntfahrten.

Der TRACK-Modus ist nicht für einen anderen Gebrauch vorgesehen: Supermoto, Straßenrallye, Dirt Track, Seitenwagen...

Der ADVENTURE-Modus ist nicht für einen anderen Gebrauch vorgesehen: Motocross, Freestyle, Hard Enduro, Trial, Quad.

Die Wahl des Erkennungsmodus liegt in der alleinigen Verantwortung des Anwenders, der vor jedem Einsatz sicherstellen muss, dass er den für seinen Gebrauch geeigneten Erkennungsmodus ausgewählt hat.

Die Wahl erfolgt über die Instrumententafel der mobilen App „My In&box“, über die Sie den ausgewählten Erkennungsmodus ändern und steuern können. Wenn ein neuer Modus verfügbar ist, muss der Nutzer zuvor seine In&box aktualisieren, um diesen neuen Modus in seine In&box herunterzuladen und in der mobilen Anwendung als verfügbar angezeigt zu bekommen.

Weitere Einzelheiten zum Update finden Sie in diesem Handbuch im Abschnitt „**Aktualisierung**“.

IN&MOTION lehnt jede Verantwortung für Schäden ab, die in Situationen entstehen, in denen die Wahl des Modus nicht angemessen war oder in anderen als den oben genannten Anwendungen oder Gebrauchsmodi.

2. Erkennungsleistung

Auf der Grundlage der von Anwendern gesammelten Daten⁽¹⁾ wurden bisher mehr als 1200 reale Unfallsituationen analysiert. Die Software⁽²⁾ bietet derzeit im STRAßENMODUS eine durchschnittliche Erkennungsrate von 91% für alle Unfalltypen bietet.

Die Erkennungsrate entspricht dem Prozentsatz der Fälle, in denen die In&box einen Sturz während eines Unfalls erkennt und erteilt eine Aufforderung zum Aufblasen des Airbagsystems, wenn die in dieser Anleitung genannten Einsatzbedingungen vom Nutzer eingehalten wurden.

Um diese Erkennungsrate weiter zu verbessern, werden von IN&MOTION regelmäßig Software-Updates für alle Anwender veröffentlicht. Einzelheiten zur Produktleistung der einzelnen Softwareversionen finden Sie in den Versionshinweisen, die online unter www.inemotion.com verfügbar sind.

(1) zum Zeitpunkt der Ausgabe dieses Benutzerhandbuchs

(2) die Software-Version vom Juni 2021 heißt „Turini-6.0.0“

3. Besonderheiten der Erkennungsmodi

Besonderheiten des STRAßE-Erkennungsmodus

Der STRAßENMODUS ist in jeder IN&MOTION-Mitgliedschaft (Revolution oder Classic-Formel) automatisch enthalten.

Er wurde speziell für den Einsatz bei Unfällen und Stürzen auf offener Straße entwickelt, wie sie z. B. durch den Verlust der Bodenhaftung oder durch Kollisionen verursacht werden.

Besonderheiten des TRACK-Erkennungsmodus

Um die Erkennungsfälle des TRACK-Modus nutzen zu können, ist es erforderlich, den TRACK-Modus zuvor zu aktivieren, indem Sie die entsprechende Option abonnieren. Diese spezielle Option ist auf der IN&MOTION-Website verfügbar: www.inemotion.com

Dieser Erkennungsmodus wurde entwickelt, um sich an einen sportlichen Einsatz auf einer Speed-Rennstrecke mit extremen Winkeln und heftigem Bremsen anzupassen. Er optimiert die Erkennung von Low-Side- und High-Side-Stürzen und begrenzt die Risiken eines unerwarteten Auslösens.

Besonderheiten des ADVENTURE-Erkennungsmodus

Um die Erkennungsfälle des ADVENTURE-Modus nutzen zu können, ist es erforderlich, den ADVENTURE-Modus zuvor zu aktivieren, indem Sie die entsprechende Option abonnieren. Diese spezielle Option ist auf der IN&MOTION-Website verfügbar: www.inemotion.com

Die Einstellungen dieses Erkennungsmodus unterscheiden sich vom STRAßENMODUS, um sich an den „Off-Road“-Einsatz mit stärkeren Vibrationen, Situationen mit begrenztem Grip und leichten Sprüngen anzupassen und gleichzeitig den Verlust des Gleichgewichts bei niedriger Geschwindigkeit zu integrieren, bei dem kein Aufpumpen erforderlich ist.

Der ADVENTURE-Modus ist ab der In&box-Softwareversion „Raya-5.4.2“ verfügbar.

4. Datenverarbeitung

Das IN&MOTION-Erkennungssystem ist skalierbar und die Erkennungsalgorithmen können durch die anonyme Benutzerdatenerfassung aktualisiert werden.

Alle Informationen zu den von IN&MOTION gesammelten Daten finden Sie in unserer Datenschutzerklärung auf der Website

www.inemotion.com.

[Warnhinweis] Wir erinnern Sie daran, dass der Benutzer die Geschwindigkeitsbegrenzungen und die Straßenverkehrsordnung des Landes, in dem er fährt, einhalten muss.

[Warnhinweis] Das Erkennungssystem nutzt das GPS-Signal, um Triggerfälle zu optimieren. Wenn das System das GPS-Signal nicht oder nicht eindeutig erkennt, liegt der Erkennungsgrad des Systems nicht auf dem Leistungsniveau eines optimalen GPS-Signals.

[Warnhinweis] Das Erkennungssystem funktioniert nur, wenn die In&Box ordnungsgemäß aufgeladen wurde. Der Farbcode der LEDs auf der In&Box ermöglicht es dem Benutzer sicherzustellen, dass die In&Box ordnungsgemäß aufgeladen wurde. Der Batterieverbrauch sollte vom Benutzer überwacht werden, um sicherzustellen, dass das Auslösesystem während der Fahrt aktiv bleibt.

[Warnhinweis] Das Erkennungssystem erkennt anormale Bewegungen, die bei einem Sturz des Motorradfahrers auftreten können. In einigen Extremsituationen kann das System ausgelöst werden, ohne dass der Fahrer stürzt. Stand 1. Juni 2021* haben IN&MOTION keine Fälle von ungewollter Inflation von unseren Nutzern gemeldet.

** zum Zeitpunkt der Ausgabe dieses Benutzerhandbuchs*

IN&MOTION kann im Falle einer vorzeitigen Auslösung nicht haftbar gemacht werden.

Anwendung des IN&MOTION-Airbagsystems im Flugzeug



Deaktivieren Sie das System immer vorher um mit dem Flugzeug zu reisen und den In&box vor dem Flug aus dem Airbagsystem zu entfernen!

IN&MOTION empfiehlt Ihnen, dieses Benutzerhandbuch während einer Reise, insbesondere während eines Fluges, gemeinsam mit dem Airbagsystem und der In&box aufzubewahren.

Sie können die Unterlagen in Bezug auf einen Transport im Flugzeug herunterladen unter www.inemotion.com.

IN&MOTION kann nicht haftbar gemacht werden, wenn der Transport des Produkts mit dem Flugzeug von einer Fluggesellschaft zu irgendeinem Zeitpunkt abgelehnt wird.

EINGETRAGENE MARKEN

IN&MOTION® ist ein eingetragenes Warenzeichen der Firma IN&MOTION S.A.S

Die Bluetooth®-Wortmarke und -Logos sind eingetragene Marken von Bluetooth SIG, Inc.

Android™ ist ein eingetragenes Warenzeichen der Firma Google LLC

iOS® ist ein eingetragenes Warenzeichen der Firma Cisco

BIENVENIDO

Gracias por haber escogido la tecnología
IN&MOTION®.

La IN&BOX es el aparato de detección que permite el funcionamiento del sistema airbag y es compatible solamente con el sistema airbag IN&MOTION.

Este manual explica cómo utilizar correctamente este producto.

Para cualquier pregunta sobre la IN&BOX, **por favor contacte con el servicio al cliente IN&MOTION y precise su solicitud:**

✉ Formulario de contacto en la sección *Contacto* del sitio web: : www.inemotion.com

📞 Encuentre el número de teléfono de su país en la sección *Contacto* del sitio web:

www.inemotion.com

¡PERMANEZCA CONECTADO!



In&motion



@Inandmotion



In&motion



@Inandmotion

La In&box está diseñada para ser utilizada exclusivamente con productos compatibles y que contienen el sistema airbag IN&MOTION.

No la utilice con ningún otro producto o para una función que no haya sido precisada en el manual de usuario específico al producto que se integra el sistema airbag IN&MOTION.

Cada modo de detección está diseñado para adaptarse a un uso específico (Carretera, Pista, Adventure). Asegúrese de activar el modo de detección específico a su actividad para obtener la mejor protección en caso de caída.



No olvide desactivar su sistema airbag en otro tipo de transporte y cuando no porta el producto airbag (apague la In&box o retírela del producto).



El uso de este sistema airbag no debe alentar a sobrepasar los límites o a correr riesgos adicionales. Antes de utilizar su sistema airbag, lea cuidadosamente las instrucciones de seguridad descritas en este manual y en el manual de usuario específico al producto que se integra el sistema airbag IN&MOTION.



Es posible que este manual haya sido actualizado, por lo tanto, consulte la sección soporte de nuestro sitio web www.inemotion.com para obtener la última versión (el número de versión está disponible al final de este manual).

IN&BOX

Manual de usuario

Guía de inicio p. 100

Aspectos fundamentales de la In&box p. 101

Manual de utilización p. 102

Para empezar p.102

Funcionamiento de la In&box p. 103

Aplicación móvil p. 107

Sistema airbag p. 110

Información técnica p. 112

Recarga p. 112

Características técnicas p. 112

Reciclado p. 113

Certificaciones p. 113

Advertencias p. 114

GUÍA DE INICIO

CONTENIDO



In&box : Aparato de detección y accionamiento del sistema airbag IN&MOTION que contiene los captores y la batería



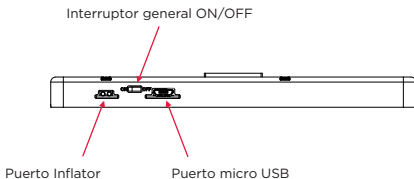
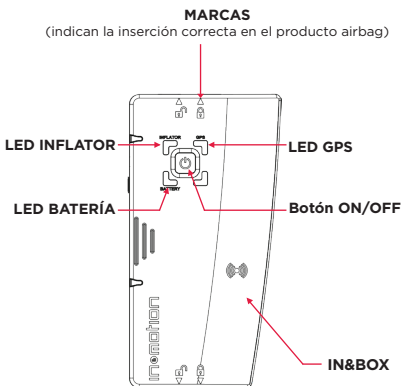
Cable USB estándar



Manual de usuario In&box

El manual de utilización del sistema airbag IN&MOTION es suministrado con el producto que integra el sistema airbag IN&MOTION.

ASPECTOS FUNDAMENTALES DE LA IN&BOX



MANUAL DE UTILIZACIÓN

PARA EMPEZAR

#1 ADQUIRIR UN SISTEMA AIRBAG

Procedimiento a seguir para adquirir un producto que integra el sistema airbag IN&MOTION:

1. Compre el producto que integra el sistema airbag IN&MOTION a un distribuidor. La In&box es puesta a disposición en el almacén junto con el producto.
2. Suscriba a un plan en la pestaña *Adhesión* del sitio web www.inemotion.com



Después de las primeras 48 h de utilización, su In&box permanecerá bloqueada y no funcionará si no la activa en www.inemotion.com

3. Active su In&box. Una vez activada, la In&box está lista para ser utilizada durante toda la duración de la opción escogida y en cualquier país.

#2 ADHESIÓN IN&MOTION Y PLANES

Para cualquier pregunta relativa a la adhesión al club IN&MOTION y a la suscripción a un plan IN&MOTION, consulte nuestro sitio web www.inemotion.com y las condiciones generales de alquiler y venta disponibles durante la suscripción a un plan o en nuestro sitio web.

#3 ACTIVE SU SISTEMA



Encuentre el procedimiento de activación en nuestro videotutorial disponible en nuestro canal YouTube: <http://bit.ly/InemotionTuto>

Únicamente durante la primera utilización, deberá activar su In&box suscribiendo un plan.

1. Vaya a la pestaña *Adhesión* del sitio web www.inemotion.com

2. Cree su cuenta de usuario
3. Active su adhesión: escoja el plan y la fórmula
4. Descargue la aplicación móvil «My In&box»* (disponible en Google Play o App Store)
5. Empareje su In&box con su cuenta de usuario siguiendo las instrucciones de la aplicación:
 - Conéctese a la aplicación con su cuenta de usuario creada previamente.
 - Encienda su In&box y active el *Bluetooth*® de su teléfono.
 - Escanee el código de barras o escriba el número de serie (Serial Number) de su producto airbag (disponible en la etiqueta al interior de éste).
 - El procedimiento de emparejamiento comienza: siga las instrucciones de la apli.
6. ¡Su In&box está lista para ser utilizada!

Una vez activada, la In&box es autónoma y no necesita estar conectada a la aplicación móvil para funcionar.**

Para obtener información sobre la aplicación móvil «My In&box», consulte la sección «**Aplicación móvil**» de este manual.

* Su teléfono móvil debe soportar el *Bluetooth*® de baja energía (BLE, según las siglas en inglés), para poder emparejarse con su In&box. Consulte la lista de teléfonos compatibles en la sección «**Aplicación**» de este manual. Si no tiene un teléfono compatible, consulte su espacio de usuario en nuestro sitio web www.inemotion.com y siga el procedimiento de activación manual.

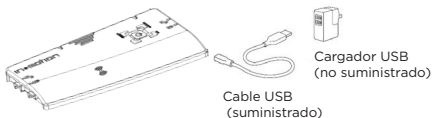
** Sin embargo, la aplicación móvil es necesaria para cambiar el modo de detección y para beneficiarse de la llamada de emergencia de Liberty Rider.

FUNCIONAMIENTO DE LA IN&BOX

#1 CARGAR LA IN&BOX

Conecte la In&box al cable USB y enchúfela a un cargador (no suministrado). Para conocer las recomendaciones del cargador USB (no suministrado), consulte la sección «**Recarga**» de este manual.

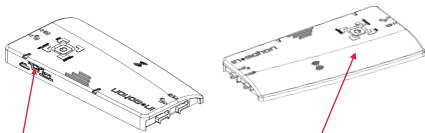
Tenga cuidado de insertar el cable USB en la dirección correcta, ya que esto puede dañar la carcasa.



La autonomía de la batería de la In&box tiene una duración aproximada de 25 horas de rodadura continua, lo que corresponde a una autonomía aproximada de una semana en uso normal (trayectos diarios*). IN&MOTION recomienda apagar su In&box con el botón central cuando no la utilice durante varios días consecutivos.

* Aproximadamente 2 h de rodadura diarias y función «suspensión automática» el resto del tiempo.

#2 ENCENDER SU IN&BOX



Coloque el interruptor lateral a ON

Si el botón del costado ya está en la posición ON, presione **dos veces rápidamente** en el botón central

#3 FUNCIONES DE LA IN&BOX

La In&box posee tres funciones diferentes:

- 1. Activación utilizando el botón lateral ON/OFF**
El interruptor general situado en el lado izquierdo de su In&box permite encenderla para la primera utilización. Asegúrese de mover el botón a la posición ON antes de la primera utilización. **No apague la In&box con el botón lateral sin haberla apagado antes con**

el botón central. Nunca apague su In&box por el interruptor lateral durante una actualización (parpadeo azul de los ledes superiores).



2. Doble presión rápida en el botón central

Después de poner en funcionamiento la In&box poniendo el interruptor lateral en ON, una doble presión rápida en el botón central de ésta permite encenderla y apagarla sin tener que sacar la caja de su compartimento.



Asegúrese de apagar su In&box durante el transporte.



3. Función de suspensión automático

Esta función permite que la In&box se ponga en suspensión automáticamente cuando detecta su inmovilización durante más de 5 minutos. Ya no será necesario pensar en encenderla o apagarla, ella saldrá del estado de suspensión automáticamente.

Sin embargo, tenga cuidado de dejarla en un lugar totalmente inmóvil.

¡Asegúrese de apagar su In&box en cualquier otro transporte! (autobús, avión, tren o motocicleta cuando el sistema de airbag no está desgastado)

#4 SIGNIFICADO DE LOS LEDES (LIGHTING CODE)

A continuación, encontrará los diferentes colores de ledes que podrá visualizar en su In&box. Atención, el código de iluminación (lighting code) puede variar en función de la utilización. Para conocer las últimas evoluciones, consulte nuestro sitio web www.inemotion.com

LED INFLATOR (IN&BOX EN EL PRODUCTO AIRBAG)



Verde fijo :

Inflator lleno y conectado
(el airbag funciona)



Rojo fijo :

El Inflator no está conectado
(el airbag no funciona)



Sin luz:

In&box apagada
(el airbag no funciona)

LEDES GPS



Verde fijo:

GPS activo
(después de unos minutos afuera)



Sin luz:

GPS inactivo*

**El sistema de airbag está en funcionamiento pero puede no funcionar en determinados accidentes*

LEDES INFLATOR Y GPS



Cuando los dos ledes superiores
parpadean en rojo:



El Airbag no funciona

- Verifique su adhesión IN&MOTION
- Conecte su In&box a su aplicación móvil o a la wifi
- Contacte IN&MOTION si el problema persiste

Atención: en caso de suspensión de su adhesión mensual, su In&box no estará activa durante todo el periodo de suspensión.



Azul fijo o intermitente :

In&box en proceso (sincronización o actualización).
Nunca apague su In&box mediante el interruptor lateral cuando los ledes estén azules, esto podría perturbar el procedimiento de actualización y poner en riesgo el programa de la In&box.

LED DE LA BATERÍA



Verde fijo :
Batería cargada
a 100 % (In&box
conectada)



Azul fijo :
Batería cargándose
(In&box
conectada)



Sin luz :
Batería cargada (de 30 a 99 %) o In&box apagada



Rojo fijo :
Batería inferior
a 30 % (quedan
aproximadamente
5 h de utilización)



Rojo intermitente :
Batería inferior
a 5 % (parpadeo
rojo)
**¡Cargue su
In&box!**

APLICACIÓN MÓVIL

#1 GENERAL

La aplicación móvil **«My In&box»** está disponible en **Google Play Store** y **App Store**

Para la primera utilización, conéctese utilizando su usuario y contraseña, generados previamente durante la creación de su cuenta de usuario.

Una vez activada, la In&box es autónoma y no necesita estar conectada a la aplicación móvil para funcionar.*

Esta aplicación es compatible actualmente solo con los siguientes teléfonos:

- iOS® : consulte la ficha aplicación AppStore
- Android™ : consulte la ficha aplicación Google Play Store
- Chip compatible Bluetooth de baja energía

** Sin embargo, la aplicación móvil es necesaria para cambiar el modo de detección y para beneficiarse de la llamada de emergencia de Liberty Rider.*

#2 ACTUALIZACIÓN

Es importante que actualice periódicamente su In & box a la última versión para beneficiarse de la mejor protección posible.

Para que pueda beneficiarse de las últimas actualizaciones, es importante conectar regularmente su In&box a su punto de acceso wifi o aplicación móvil.

Una conexión por lo menos una vez al año (y una vez al mes cuando se tiene una suscripción mensual) es primordial, sin ésta la In&box será automáticamente bloqueada y no volverá a funcionar hasta la próxima conexión.

Las actualizaciones pueden ser descargadas en la In&box de dos maneras:

1. Aplicación móvil «My In&box» (a partir de la versión de software “Galibier-5.3.0”)

Conéctese a la aplicación móvil IN&MOTION

«My In&box» y siga las instrucciones. **La In&box debe estar encendida, desenchufada y sin insertar en el sistema airbag.**

2. Punto de acceso wifi

Por favor, consulte la siguiente sección.

#3 SINCRONIZACIÓN Y PUNTO DE ACCESO WIFI

Desde la primera utilización, configure su punto de acceso wifi gracias a la aplicación móvil «My In & box». Una vez configurada, su In&box se conectará automáticamente a su punto de acceso wifi en cuanto esté **conectada, encendida y cargándose en una toma de corriente que esté al alcance de su red wifi**, para descargar automáticamente las últimas actualizaciones y sincronizar sus datos de forma anónima. **¡Atención, para esto su In&box debe estar encendida!**

El sistema de detección IN&MOTION es evolutivo gracias a la recolección de datos anónimos de los usuarios. Por lo tanto, la sincronización de los datos es una etapa importante para que el sistema pueda evolucionar continuamente.



Los dos ledes superiores parpadean en azul **alternativamente**: la In&box trata de conectarse a su punto de acceso wifi



Los dos ledes superiores parpadean en azul **simultáneamente**: el procedimiento de sincronización y de actualización está en proceso

Atención, no apague la In&box con el interruptor lateral cuando los ledes estén azules.

Puntos de acceso wifi compatibles:

Wifi b/g/n con una protección WPA/WPA2/WEP y un ancho de banda de red de 2,4 GHz



Para obtener más información, puede ver nuestro videotutorial sobre la activación y la configuración de su In&box en nuestro canal YouTube IN&MOTION : <http://bit.ly/InemotionTuto>

Si no tiene teléfono compatible, consulte nuestro sitio web www.inemotion.com y siga el procedimiento manual para configurar su punto de acceso Wi-Fi.

#4 LLAMADA DE EMERGENCIA POR LIBERTY RIDER

Desde la versión del programa In&box “Saint-Bernard-5.4.0”, la funcionalidad «**Llamada de emergencia por Liberty Rider**» está disponible para todos los usuarios franceses y belgas.

Esta permite que la aplicación «**My In&box**» alerte a los servicios de emergencia en caso de que se active el sistema airbag IN&MOTION.

Para activar la funcionalidad, siga las instrucciones de la aplicación móvil «**My In&box**».

La función «**Llamada de emergencia por Liberty Rider**» puede desactivarse en cualquier momento con un simple clic en la pestaña correspondiente. En este caso, la llamada de emergencia no funcionará en caso de accidente.

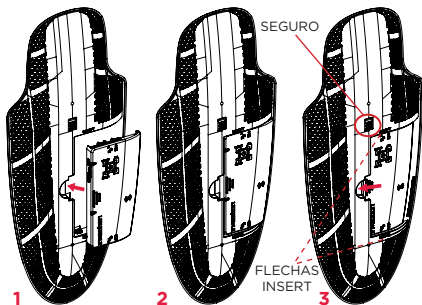
Este servicio sólo puede utilizarse en los siguientes países: Francia y los departamentos y territorios de ultramar, Portugal, España, Italia, Austria, Alemania, Luxemburgo, Bélgica, Países Bajos y Suiza.

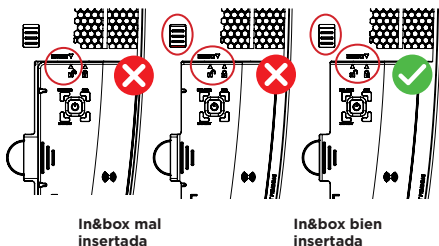
Para más información sobre esta función, consulte las Condiciones Generales de Uso de la aplicación móvil «My In&box» o la sección «Soporte» del sitio web www.inemotion.com

SISTEMA AIRBAG

#1 INSERTAR LA IN&BOX EN EL COMPARTIMIENTO

1. Coloque la In&box en su compartimiento.
2. Las flechas de la In&box **candado abierto** (arriba y abajo) deben estar alineadas con las flechas INSERT que aparecen en el compartimiento.
3. Con la ayuda del seguro, empuje la In&box hacia la izquierda para encajarla.
Las flechas de la In&box **candado cerrado** deben estar alineadas con las flechas INSERT que aparecen en el compartimiento.
Atención, la marca roja del seguro ya no debe estar visible.





#2 PORTAR Y AJUSTAR SU PRODUCTO AIRBAG

Con el fin de conocer las especificidades relativas a su sistema airbag IN&MOTION, consulte el manual de usuario suministrado con su producto que se integra al sistema airbag IN&MOTION.

#3 PROCEDIMIENTO DESPUÉS DE INFLADO

En caso de inflado, el procedimiento de verificación y reactivación de su sistema airbag está disponible en el manual de usuario suministrado con el producto que integra el sistema airbag In&motion.



También encontrará este procedimiento en nuestro video tutorial disponible en nuestro canal YouTube : <http://bit.ly/InemotionTuto> y en la aplicación móvil «My In&box».

En caso de daño o de anomalía durante el procedimiento, no utilice su producto airbag y póngase en contacto con su distribuidor local.

INFORMACIÓN TÉCNICA

RECARGA

Características eléctricas: Entrada: 5 V  2 A

Cargador compatible: Utilice un cargador USB conforme con la norma EN60950-1 o 62368-1.

Restricción debido a la altitud: A una altitud superior a 2000 m, debe asegurarse de que el cargador es válido para esta altitud antes de recargar la In&box.

Cambio de la batería: No intente reemplazar usted mismo la batería de la In&box, podría dañarla y provocar un recalentamiento, un incendio y heridas. La batería de polímero de litio de su In&box debe ser reemplazada o reciclada por IN&MOTION: esta debe ser reciclada o se debe desechar separada de los residuos domésticos de conformidad con las leyes y la reglamentación local en vigor.

Tiempo de carga: En condiciones óptimas, el tiempo de carga completa de la batería es de aproximadamente 3 horas.

CARACTERÍSTICAS TÉCNICAS

Temperatura de utilización: de -20 a 55 °C

Temperatura de recarga: de 0 a 40 °C

Temperatura de almacenamiento: de -20 a 30 °C

Humedad relativa: de 45 a 75 %

Altitud: Utilizar a menos de 5000 m

Cuando se utiliza fuera de estos límites, el sistema puede dejar de funcionar correctamente.

Potencia RF

Cargando: 2.4GHz-2.472GHz (< 50mW)

2.4GHz-2.483GHz (<10mW)

Fuera de carga: 2.4GHz-2.483GHz (<10mW)

Frecuencias de recepción del GPS

1565.42 - 1585.42MHz (GPS)

1602 - 1610 MHz (GNSS)

Impermeabilidad In&box : Una exposición excesiva al agua hará que el sistema airbag no funcione correctamente. La In&box puede ser utilizada en tiempo lluvioso siempre y cuando sea introducida en producto que se integra al sistema airbag IN&MOTION y se lleve debajo de una chaqueta o una chaqueta para moto impermeable.

Es posible llevar un chaleco refrescante debajo del producto que se integra al sistema airbag IN&MOTION.

Atención, ésta no está diseñada para ser sumergida.

RECICLADO

Recomendación relativa al final de la vida útil del producto:



El símbolo contiguo significa que, de conformidad con las leyes y la reglamentación local, debe botar su producto o su batería separada de los residuos domésticos. Cuando este producto llegue al final de su vida útil, llévalo a un punto de recolección designado por las autoridades locales. La recolección separada y el reciclado de su producto o de su batería cuando los desecha, ayudarán a preservar

los recursos naturales y a garantizar que éstos sean reciclados de tal forma que protejan la salud humana y el medioambiente.

Patente : Este sistema está protegido por el número de patente: « **U.S. Pat. 10,524,521** »

CERTIFICACIONES

IN&MOTION declara que la In&box cumple con las exigencias esenciales y con otras disposiciones pertinentes de las directivas 2014/53/UE, relativa a la armonización de las legislaciones de los Estados miembros sobre la comercialización de equipos radioeléctricos, y 2011/65/UE relativa a las restricciones a la utilización de determinadas sustancias peligrosas en aparatos eléctricos y electrónicos.

Una copia de la Declaración de conformidad establecida por la Unión Europea está disponible en la siguiente página:

https://my.inemotion.com/documents/moto/declaration_of_conformity.pdf?v=1545323397

ADVERTENCIAS

#1 UTILIZACIÓN DEL SISTEMA AIRBAG IN&MOTION

El sistema airbag IN&MOTION es un nuevo equipo inteligente que debe ser utilizado solo para la actividad que ha sido destinado, en función del modo de detección específico para esta actividad.



No utilizar para ninguna otra actividad que no corresponda al modo de detección seleccionado (uso en Carretera, Pista, Adventure).

Este sistema está diseñado para ofrecer el máximo de comodidad y un nivel de protección elevado; aunque ningún producto o sistema puede ofrecer una protección completa contra daños corporales o daños de un bien en caso de caída, choque, pérdida de control, etc.

El uso de este sistema no debe alentar a sobrepasar los límites o a correr riesgos adicionales.

Cualquier modificación o utilización incorrecta puede reducir significativamente la eficacia del sistema. Solo las partes del cuerpo cubiertas por la protección están protegidas contra los choques.

El sistema airbag IN&MOTION no puede, en ningún caso, ser considerado como un sustituto de los equipos de protección tales como cascos, máscaras, guantes, etc.

#2 GARANTÍA

En la medida en que lo permita la legislación aplicable, la In&box se suministra a nuestros distribuidores o clientes «tal cual» y «según disponibilidad», con todos los defectos y, salvo que se indique expresamente lo contrario en este manual, IN&MOTION declina por la presente todas las garantías de cualquier tipo, ya sean expresas, implícitas, estatutarias o de otra naturaleza, incluidas, entre otras, las garantías de comercialización, adecuación para un uso concreto y calidad satisfactoria.

Cualquier garantía exigida por la legislación aplicable se limita a 2 años a partir de la fecha de compra (para la adquisición de la In&box) y se aplica únicamente al usuario inicial.

En caso de alquiler de la In&box, un servicio al cliente

específico está disponible. Este servicio permite el envío de una nueva In&box cuando el problema encontrado no puede ser resuelto a distancia. La garantía está limitada a su usuario original.

La In&box es personal y no puede ser prestada o cedida. Esta garantía no se aplica en caso de abuso, negligencia, falta de atención o modificación, almacenamiento o transporte inapropiado, instalación o ajuste incorrecto, mala utilización o en casos en los que el sistema airbag es utilizado de forma no conforme y contraria a la especificada en este manual.

Nunca desarme o abra la In&box. No coloque la In&box bajo el agua. No acerque la In&box a una fuente de calor. No introduzca la In&box en un microondas.

No repare o reemplace con ninguna pieza o accesorio que no sea un componente original IN&MOTION cubierto por estas condiciones de garantía.

No haga reparar o manipular la In&box por alguien diferente a IN&MOTION.

IN&MOTION no establece ninguna otra garantía formal, excepto si está expresamente estipulado.

#3 CONDICIONES DE DETECCIÓN

La seguridad de los usuarios es la primera preocupación de la sociedad IN&MOTION.

En virtud del cumplimiento de nuestras obligaciones nos esforzamos en implementar todas las soluciones tecnológicas de las que disponemos para que el sistema de detección de la In&box pueda garantizar el mayor grado de protección y comodidad.

Sin embargo, el usuario de este dispositivo es el primer responsable de su protección y es solo cuando se adopta un comportamiento responsable y respetuoso del código de la circulación que el sistema inteligente de detección, desarrollado por IN&MOTION, podrá brindar una protección óptima, sin que esto garantice la ausencia de daños. El sistema de detección integrado no podrá paliar un comportamiento peligroso, irrespetuoso o contrario a la reglamentación relativa a la seguridad vial.

1. Modos de utilización

Los modos de detección permiten ajustar los parámetros de las condiciones de detección de caídas o incidentes y, por lo tanto, el inflado del airbag para adaptarse a las especificidades de cada práctica.

IN&MOTION ha desarrollado tres modos de detección:

- El **Modo CARRETERA**: diseñado para ser utilizado exclusivamente en carreteras adaptadas para el tráfico de vehículos (es decir, con una superficie adecuada)
- El **Modo PISTA**: diseñado para ser utilizado exclusivamente en circuitos cerrados regulados.
- El **Modo ADVENTURE**: diseñado para ser utilizado únicamente para la conducción todoterreno en caminos transitables como los caminos de tierra (es decir, una vía pública más ancha que un sendero y que no está habilitada para el tráfico de vehículos en general).

Exclusiones:

El modo CARRETERA no está diseñado para ser utilizado en carreteras cerradas, especialmente en ralis de carretera, carreras de montaña, etc.; ni en caminos no aptos para vehículos (carretera sin asfalto); ni para la conducción acrobática. El modo PISTA no está diseñado para otros tipos de conducción como: supermoto, rali de carretera, dirt track, sidecar...

El modo ADVENTURE no está diseñado para ser utilizado en ningún otro tipo de práctica: motocrós, motociclismo estilo libre, hard enduro, trial, cuatriciclo.

La selección del modo de detección se efectúa bajo responsabilidad exclusiva del usuario. Este debe verificar antes de cada utilización que ha seleccionado el modo de detección adecuado para la utilización del equipo.

La selección se hace vía el tablero de control de la aplicación móvil «My In&box», que permite cambiar y controlar el modo de detección seleccionado. Cuando haya un nuevo modo disponible, el usuario tendrá que actualizar previamente su In&box para descargarlo en esta última y que aparezca entonces en la aplicación

móvil. Para más información sobre la actualización, consulte la sección «**Actualización**» de este manual.

IN&MOTION no se hace responsable de los daños causados en situaciones en las que la selección del modo no haya sido la adecuada o en aplicaciones o prácticas distintas a las mencionadas.

2. Rendimiento de la detección

Basándose en los datos recolectados de los usuarios⁽¹⁾ se han analizado hasta la fecha más de 1200 situaciones de accidentes reales. El programa⁽²⁾ ofrece actualmente en modo CARRETERA una tasa media de detección de 91 % para todo clase de accidentes.

La tasa de detección se define como el porcentaje de casos en los que la In&box detecta una caída durante un accidente y emite una solicitud de inflado del sistema airbag, en los casos en los que las condiciones de funcionamiento especificadas en este manual han sido respetadas por el usuario.

IN&MOTION publica regularmente actualizaciones del programa para todos los usuarios con el fin de mejorar aún más esta tasa de detección. Consulte las notas de versión disponibles en línea en www.inemotion.com para obtener más información sobre el rendimiento del producto asociado a cada versión del programa.

(1) hasta la fecha de edición de esta versión del manual del usuario

(2) la versión del programa de Junio de 2021 se llama "Turini-6.0.0"

3. Especificidades de los modos de detección

Especificidades del modo de detección CARRETERA

El modo carretera está incluido automáticamente en cualquier adhesión IN&MOTION (fórmula Revolución o Clásica). Éste ha sido desarrollado específicamente para los casos de accidente y caída que se producen cuando se circula por carreteras abiertas y que están relacionados, en particular, con una pérdida de adherencia o con una colisión.

Especificidades del modo de detección PISTA

Para beneficiarse de los casos de detección del modo PISTA, es necesario haber activado previamente el modo PISTA mediante la suscripción a la opción prevista para éste. Esta opción específica está disponible en el sitio web de IN&MOTION: www.inemotion.com

Este modo de detección ha sido desarrollado para adaptarse a un uso deportivo en circuitos como el de las carreras de velocidad, con inclinaciones extremas y frenadas violentas. Además optimiza la detección de las caídas de tipo «low-side» (derrape causado por una pérdida de adherencia de la rueda trasera) y «high-side» (salida por las orejas) y limita los riesgos de activación inopinados.

Especificidades del modo de detección ADVENTURE

Para beneficiarse de los casos de detección del modo ADVENTURE, es necesario haber activado previamente el modo ADVENTURE mediante la suscripción a la opción prevista para éste. Esta opción específica está disponible en el sitio web de IN&MOTION: www.inemotion.com

La configuración de este modo de detección difiere del modo CARRETERA para adaptarse a un uso tipo «todoterreno» en el que aumentan las vibraciones, las situaciones de agarre limitado, los saltos ligeros, así como las pérdidas de equilibrio a baja velocidad, que no requieren activar el inflado.

El modo Adventure está disponible desde la versión del programa In&box llamada "Raya-5.4.2".

4. Procesamiento de datos

El sistema de detección IN&MOTION es evolutivo y los algoritmos de detección pueden ser actualizados gracias a la recolección de datos anónimos de los usuarios.

Para cualquier información relativa a los datos recolectados por IN&MOTION, consulte nuestra Política de privacidad disponible en el sitio www.inemotion.com.

[Advertencia] Le recordamos que el usuario debe respetar los límites de velocidad y el código de circulación vigente en el país en el que circula.

[Advertencia] El sistema de detección utiliza la señal GPS de la In&box para optimizar los casos de accionamiento. Cuando el sistema no detecta o detecta mal la señal GPS, el grado de detección del sistema no alcanza el mismo desempeño que cuando tiene una señal óptima.

[Advertencia] El sistema de detección solo funciona cuando la In&box está cargada correctamente. El código de colores de los ledes en la In&box permite al usuario verificar si ésta ha sido cargada correctamente. El consumo de la batería debe ser verificado por el usuario para garantizar que el sistema de accionamiento permanezca activo durante el trayecto.

[Advertencia] El sistema de detección detecta los movimientos anormales que pueden terminar en una caída del motociclista. En algunas situaciones extremas, el sistema podría accionarse sin que el motociclista haya sufrido una caída. Con fecha 1 de junio de 2021*, los usuarios no han reportado a IN&MOTION ningún accionamiento intempestivo que causaban una caída.

** hasta la fecha de edición de esta versión del manual del usuario*

IN&MOTION no podrá ser considerado responsable en caso de accionamiento intempestivo.

Utilización: sistema airbag IN&MOTION en avión



¡Desactive siempre el sistema antes de viajar en avión y quitar el In&box del sistema de airbag antes de volar.!

IN&MOTION recomienda guardar este manual de usuario con el sistema airbag y la In&box cuando viaja, especialmente en avión.

Puede descargar la documentación relativa al transporte en avión en la sección soporte del sitio web www.inemotion.com.

IN&MOTION no puede ser considerado responsable si una compañía aérea se niega en cualquier momento a transportar el producto.

MARCAS REGISTRADAS

IN&MOTION® es una marca registrada propiedad de IN&MOTION S.A.S

La marca denominativa y los logotipos de Bluetooth® son marcas comerciales registradas propiedad de Bluetooth SIG, Inc.

Android™ es una marca registrada propiedad de Google LLC

iOS® es una marca registrada propiedad de Cisco

IN&MOTION

10 rue de la Lyre - Cran Gevrier

74960 ANNECY - France

customer@inemotion.com

Tél. +33 4 57 41 14 30

www.inemotion.com

in&motion
A I R B A G